



VYSOKÉ UČENÍ FAKULTA
TECHNICKÉ INFORMAČNÍCH
V BRNĚ TECHNOLOGIÍ

PŘÍRUČKA PRO PRVÁKY FIT





AHOJ, VÍTAM ŤA U NÁS NA FAKULTE!

Volám sa Silvia, som členkou Akademického senátu a budem ťa sprevádzať celou touto príručkou. Motiváciou k napísaniu tejto príručky bolo to, že aj ja som bola prváčka a viem, že niektoré informácie sa hľadajú naozaj veľmi ťažko. Dúfam, že to, čo nádeš na nasledujúcich stranách ti v prvých dňoch v novom prostredí pomôže čo najviac a rýchlo sa tu zorientuješ. Ak by si mal návrhy na zlepšenie príručky, neváhaj kontaktovať študentskú úniu alebo študentskú komoru akademického senátu.

Silvia Mišáková



STUDENSKÁ UNIE
FIT VUT V BRNĚ



FAKULTA STUDENSKÁ KOMORA
INFORMAČNÍCH AKADEMICKÉHO
TECHNOLOGIÍ SENÁTU

OBSAH

INFORMAČNÍ SYSTÉMY	2
IS VUT (Apollo)	3
WIS – IS FIT	3
CAS a školní mail	3
Školní síť	3
Cloudové služby	3
PRŮKAZY A KARTY	4
Průkaz studenta VUT	5
ISIC	5
Žákovský průkaz a sleva na ISIC v dopravě	5
Šalinkarta	5
MĚSTSKÁ HROMADNÁ DOPRAVA	6
ÚČET V BANCE	7
KOLEJE A MENZY VUT V BRNĚ – KAM	8
Koleje	9
Stravování	11
PROSTORY FAKULTY	12
Přístup k internetu	13
Přednáškové místnosti a učebny	13
CVT a laboratoře	14
U Kachničky	14
Knihovna	14
Místa na samostatné studium	15
Studijní oddělení	15
Muzeum výpočetní techniky	15

STUDIUM	16	Formula Student	39
Kreditový systém	17	Studentský fotoklub Technika Brno	39
Týmy	17	SKAS	39
Studijní plán	18	BRNO OČIMA STUDENTA	40
Rozvrh	26	Nákupy	40
Registrace a zápis předmětů, cvičení	26	Kavárny, čajovny, restaurace a jiné podniky	41
Jak si sestavit tým?	27	Centrum	41
Jazykový rozřazovací test	27	Moravská zemská knihovna	41
Přednášky	28	Knihovna Jiřího Mahena	41
Cvičení	28	Sport a oddych	41
Záznamy	28	SLOVENSKÍ ŠTUDENTI	42
(Ne)úspěch ve studiu	28	Škola a ubytovanie	42
STIPENDIA	30	Zdravotníctvo	43
Přehled stipendií	31	Práca	43
CESA	32	Odpad	43
ALFONS	33	VEDENÍ A KONTAKTY	44
STUDENTSKÉ KOMUNIKAČNÍ KANÁLY	34	Kontakty	46
STUDENTSKÁ UNIE (SU FIT)	35	Umístění fakulty na ulici Božetěchova	47
IMATRIKULACE A START@FIT	36	Orientační plánec areálu fakulty	48
Čtvrtek – seznamování a základní informace	37	Umístění fakulty a kolejí	49
Pátek – imatrikulace	37	Studijní poradenství FIT	51
Sobota	37	Akademický senát FIT	51
Neděle	37	CVT	51
DALŠÍ STUDENTSKÉ ORGANIZACE	38	Ostatní kontakty VUT	52
BEST Brno	39	NEZAPOMNĚL JSI NA NĚCO?	54
ESN	39	ZÁVĚR	56
ESA	39		



INFORMAČNÍ SYSTÉMY

Během studia se setkáš s několika informačními systémy. Na následujících řádcích tě seznámím s těmi nejdůležitějšími, které budeš potřebovat hned od začátku.

IS VUT (Apollo)

Apollo je centrální informační systém VUT, který najdeš na stránce <https://www.vut.cz/>. Přihlašuješ se svým loginem nebo osobním číslem VUT a heslem. Skrze e-přihlášku se jednorázově dostaneš k nastavení svého hesla. Pomocí takto nastaveného hesla získáš heslo do IS FIT. Později můžeš své heslo do IS VUT změnit v IS FIT. V IS VUT najdeš především všeobecné informace. Můžeš zde editovat svou vizitku, která se zobrazí návštěvníkům stránek, najdeš zde různé informace ohledně dodatků, stipendií, VUT PINu, VUT mailu, průkazů, předmětů z jiných fakult než FIT, e-learningu a mnoho dalších. Taktéž si zde můžeš registrovat sporty (najdeš zde i odkaz na jejich seznam). Skrze záložku „Ubytování a stravování“ si můžeš prohlédnout historii plateb, stav svého ubytování nebo kreditního konta.

WIS – IS FIT

WIS je informační systém naší fakulty, který se nachází na stránce <https://wis.fit.vutbr.cz/FIT/>. Najdeš zde asi vše, co souvisí s výukou a tvým působením na fakultě (hesla, registrace, předměty, rozvrh, servery, žádosti, sklad materiálů...). Po přihlášení loginem a heslem (poprvé je naleznáš na stránce WISu pod záložkou Informace o studentském účtu FIT [login a heslo] a musíš si je zapamatovat), se ocitneš na úvodní stránce, kde najdeš odkazy na různé části systému. Jsou stejné jako ty, které najdeš na horním okraji. Navíc jsou tu většinou pouze Aktuality (nástěnky), kde jsou upozornění na termíny a různé akce, ale občas, podle aktuálního dění, i jiné zajímavé informace, jako například volby do senátu či hlasování o nejlepšího učitele. Velmi důležité je, aby sis pravidelně kontroloval termíny nejen akcí, ale také termíny přihlašování cvičení, projektů, zápočtů a zkoušek. Pokud něco zapomešš odevzdat včas nebo se nestihneš přihlásit, zbytečně tím komplikuješ práci jiným a ve většině případů ti pozdní odevzdání či registrace nebudou umožněny.

CAS a školní mail

CAS je Centrální Autentizační Server, který zabezpečuje přihlášení do mnohých služeb na FIT jako například privátní stránky předmětů nebo tvůj školní mail. Tento mail využíváš na veškerou komunikaci související s tvým studiem, protože vyučující a vedení maily z jiných než školních adres ani nepřijímají. Na něj ti také chodí nejen maily, které jsou určeny pouze tobě, ale také hromadné maily pro všechny studenty, které se týkají stáží či studia v zahraničí, newsletter o aktuálním dění nebo důležitá oznámení. Školní mail si můžeš prohlížet také na adrese <https://roundcube.fit.vut.cz>, ale můžeš být příjemnější si mail někam přesměrovat nebo nastavit IMAP. Kromě mailu na FIT ve tvaru: `xloginXX@stud.fit.vut.cz` máš k dispozici i VUT mail, kde si můžeš vybrat z několika tvarů (v portálu klikneš na své jméno a na Nastavení VUT mailu). Doporučuji ti používat pouze `xloginXX@vut.cz`. V počátečním nastavení je přesměrovaný na mail na FIT, ale v nastaveních si toto můžeš změnit a prohlížet si jej skrze gmail nebo Outlook pomocí VUT účtu.

Školní síť

Na FIT se potkáš s několika operačními systémy, ale většinou je jen na tobě, kterému dáš přednost. Do každého z nich se musíš přihlásit pomocí loginu a hesla. Využívat můžeš servery FIK, MERLIN a EVA. Všechna data, která na Linuxu vytvoříš, jsou uložena na serveru EVA a skrze WIS se k nim můžeš dostat odkudkoliv. Data z Windows se ukládají na `fik.fit.vutbr.cz` – Windows server s 20TB polem.

Cloudové služby

Jakožto student FIT VUT máš k dispozici několik služeb, které jsou běžně zpoplatněné, ale naši studenti je mají zdarma. Jsou to např. Google Apps Suite, Microsoft Office 365, VUT disk či Cesnet ownCloud a FileSender (vice na <https://www.cesnet.cz/sluzby/studium/>). Do všech z nich se přihlašuješ stejným loginem s doménou (`vulogin@vutbr.cz`) a heslem jako do Intraportálu, ne přihlašovacími údaji z WISu.



PRŮKAZY A KARTY

Průkazy a karty slouží k přístupu do areálu školy a k prokázání, že jsi studentem. Díky nim můžeš získávat různé slevy nebo jiné výhody.

Průkaz studenta VUT

Velmi důležitá věc, kterou budeš během studia využívat denně, je průkaz studenta. V jednom momentě můžeš mít pouze jediný průkaz, proto pokud si objednáš dva, aktivní bude pouze ten poslední objednaný. Průkaz si můžeš objednat skrze Intraportál na vut.cz. Tam po přihlášení klikneš na záložku „Průkazy“ a dále „Objednat nový průkaz“. Také tam najdeš veškeré informace o svém průkazu. Po vyřízení objednávky si průkaz můžeš vyzvednout na recepci Centra výpočetní techniky (CVT) nebo po školeních na akci Start@FIT. Průkaz platí po dobu jednoho roku a prodloužení jeho platnosti je zdarma. Prodlužuje se revalidační nálepkou, kterou dostaneš na Studijním oddělení, a slouží k prokázání toho, že jsi studentem VUT. Budeš ho potřebovat při každém vstupu do CVT a některých budov, při procházení některými chodbami nebo při placení obědů v menze. Také s ním můžeš tisknout v knihovně. Průkaz je platný jako průkaz studenta, získáš na něj tedy studentské slevy, ale ne ty, které vyžadují průkaz ISIC.

ISIC

ISIC je mezinárodně uznávaný studentský průkaz. QR kód, který se na něm nachází, vede na stránku VUT, která sdělí aktuální stav studia – výjimečně může být akceptován místo potvrzení o studiu. Vyřizuje se úplně stejně jako průkaz studenta VUT, jen není bezplatný. Jako prvák si jej můžeš pořídit za 230 Kč či 8,60 EUR a každý rok jej za poplatek prodloužit pomocí revalidační známky. V případě ztráty opět platíš poplatek za vystavení nového průkazu. Má veškeré vlastnosti předešlého průkazu, nabízí však řadu slev, které najdeš na webových stránkách ISIC. Místo revalidační známky ISIC si můžeš zdarma prodloužit platnost nálepkou průkazu studenta VUT, čímž se stane průkazem studenta VUT. Na Slovensku se ale nedá použít jako náhrada karty ŽSR (s výjimkou vlaků IC) na bezplatné nebo zlevněné cestování. Vyzvednout si jej můžeš stejně jako průkaz studenta VUT.

Žákovský průkaz a sleva na ISIC v dopravě

Žákovský průkaz (oranžovou kartu) si koupíš na pokladnách Českých drah. Mysli na to, že průkaz musí být potvrzený školou i Českými drahami a bez potvrzení je neplatný.

Od 1. 9. 2018 vstoupily v platnost nové slevy pro studenty od 18 do 26 let. Cestující mohou využívat jízdenky 2. třídy se slevou 75 % z běžné ceny. Slevu lze uplatnit ve všech vnitrostátních spojích a za určitých podmínek i ve vlacích do zahraničí. Nárok na slevu budeš prokazovat platným průkazem ISIC nebo žákovským průkazem. Jízdenky se slevou budeš moci zakoupit na e-shopu, pokladnách ČD i u průvodčích ve vlaku (pokud cestuješ ze stanice, kde nebyla otevřená pokladna, jinak za přírážku). Více informací najdeš na stránkách Českých drah.

Šalinkarta

Studenti mohou využívat slevy na městskou hromadnou dopravu pomocí takzvané „šalinkarty“.

Vyříditi si ji můžeš osobně na kterékoliv prodejně dopravního podniku v Jihomoravském kraji nebo online přes Brno ID (<https://www.brno.id.cz/cs/eoc>). K osobnímu vyřízení této karty je potřeba standardní pasová fotografie (3,5 × 4,5 cm), vyplněná žádost, průkaz totožnosti a ISIC nebo průkaz studenta VUT s QR kódem. Pokud se rozhodneš pro online vyřízení, tyto povinnosti ti odpadnou. Na výše zmíněné stránce Brno ID nalezneš podrobnější informace a také návod pro studenty.

Platnost karty je 13 měsíců od začátku daného školního roku (tj. od 1. září) a její cena je 30 Kč.

To samotné ale k cestování nestačí, k této kartě si musíš zakoupit nepřenosnou předplatní jízdenku, a to buď měsíční, čtvrtletní nebo roční.



MĚSTSKÁ HROMADNÁ DOPRAVA

K dopravě budeš v Brně nejčastěji využívat šaliny (tramvaje), autobusy a trolejbusy. Během dne jezdí šaliny přibližně každých 5 minut, večer pak méně často. Poslední šaliny jezdí kolem 22:30, a potom už jezdí jen autobusy „rozjezdů“. Musíš si ale dát pozor na to, že v noci během týdne jezdí jen každou hodinu, během víkendů každou půlhodinu. Samozřejmě však můžeš využít i taxi, ta jsou ale v Brně poměrně drahá. Taky doporučuji stáhnout aplikace IDOS a DPMB info. IDOS umožňuje jednoduše najít spoje a DPMB info umožňuje vidět polohu spojů na mapě Brna. Je možné využívat i vlak (na šalinkartu – zóna 100/101) – vedle školy je vlakové nádraží (cca 10 min), např. z Hlavního nádraží na Královo Pole jezdí vlak každých cca 30 minut.



ÚČET V BANCE

Jednou z nejdůležitějších věcí (zejména pro zahraniční studenty) je založení vlastního účtu v bance. K čemu ti vlastně bude? Pokud bydlíš na kolejích, Koleje a menzy (KaM) vyžadují platbu z českého účtu inkasem. Smlouva k inkasu by měla být uzavřená se všemi bankami v ČR, takže je jen na tobě, ve které si účet otevřeš. V případě vyplácení stipendií je situace obdobná. Na založení účtu nepotřebuješ mít v ČR trvalé ani přechodné bydliště.



KOLEJE A MENZY VUT V BRNĚ – KAM

KaM zajišťují ubytování a stravování primárně studentům a zaměstnancům VUT v Brně, ale například i dočasné ubytování či catering. Na jejich stránkách kam.vut.cz najdeš všechny potřebné informace ohledně kolejí, stravování v menzách, různé potřebné dokumenty a ceníky. Když budeš ale potřebovat něco vyřídit osobně nebo telefonicky na ubytovacím oddělení, budeš potřebovat řádnou dávku trpělivosti, neboť tam denně chodí a telefonuje velké množství studentů.

Koleje

VUT má v Brně několik svých kolejí, na kterých bydlí především studenti, ale i pracující lidé. Je velmi důležité si uvědomit, že na koleji nebydlíš sám a musíš brát ohledy na ostatní a na prostory, ve kterých žiješ. S většinou problémů by ti měl pomoci někdo z následujících zaměstnanců KaM:

- **VRÁTŇÁ:** poruchy, hluk, nepořádek, zapůjčení klíče od společných prostor (po předložení průkazu)
- **PROVOZŇÍ:** složitější problémy, např. vyřízení náhradního klíče
- **UBYTOVATELKY:** problémy s ubytovací smlouvou, placením inkasa, přestěhování
- **SPRÁVCE SÍTĚ:** problém s připojením počítače k internetu, problémy se sítí

Jakmile získáš heslo k IS VUT, můžeš si začít zařizovat ubytování na kolejích. Pokud si zarezervuješ pokoj přes web, nezapomeň zaplatit rezervační jistotu a podepsat smlouvu. Studentům, kteří na to zapomenou, je pokoj nemilosrdně odebrán a musí se smířit s bydlením jinde, než kde si jej původně zarezervovali.

Ubytování na kolejích se platí měsíčně prostřednictvím inkasa, společně s menzou a internetem – KaM ti strhne peníze z účtu, který jsi zadal, proto vždy dbej na to, abys měl na účtu dostatek peněz.

Při používání internetu na kolejích si dávej pozor na to, jak se chováš, neboť za nevhodné využívání internetu ti může být přístup k síti odepřen (typicky se jedná o problémy s torrenty).

Dále tě stručně seznámím s jednotlivými kolejemi. Co vše se ve kterém areálu nachází a jaké jsou ceny ubytování, najdeš na stránce KaM pod záložkou „Ubytování“. Na všech kolejích je rušný život, takže o zábavu budeš mít postaráno.



Koleje pod Palackého vrchem (PPV)

PPV je největší a nejzelenější areál kolejí VUT, který se nachází v Technologickém parku cca 30 minut chůzí a 15 minut MHD od naší fakulty. Od centra je ze všech kolejí VUT asi nejdále (tam se dostaneš šalinou č. 12). Bydlí zde mnoho našich studentů, ale i studentů celého VUT i ze zahraničí. Tento areál vyniká svým pěkným prostředím, které je jako dělané k procházkám a sportu, ale najdeš zde i místa, kde můžeš jen tak posedět s kamarády u kávy či piva. Výhodou je také menza, pizzerie a menší obchod s potravinami. Na každém pokoji se nachází vlastní sociální zařízení a menší kuchyňka.



Purkyňovy koleje

Purkyňovy koleje se nachází o něco blíže k centru, na trase šaliny č. 12 u zastávky Skácelova. Na fakultu se dostaneš během 10–15 minut, ať zvolíš chůzi, nebo cestu MHD (ze Skácelky k fakultě jezdí autobusy č. 30, 44, 53 a 84). Zde najdeš asi největší koncentraci našich studentů, hlavně prváků. V blízkosti kolejí se nachází menší kavárna, kde dělají i snídaně, několik hospod, večerka a na Skácelově i prodejna potravin Brněnka. Přímo v areálu se nachází prodejní místo DPMB. Sociální zařízení i kuchyň je společná pro patro, a proto občas narazíš na nemilé překvapení v podobě nepořádku. Abyste se ty i tví sousedé těmto nepříjemnostem vyhnuli, ve společných prostorách vždy udržuj pořádek. Sprchy i toalety jsou zvlášť pro ženy a muže, nepřijemná je ale nemožnost se ve sprše zamknout, navíc když občas sprchovým koutům chybí závěsy.

Listovy koleje

Listovy koleje jsou nejbliže k centru ze všech kolejí VUT a na fakultu se z nich dostaneš za 20–30 minut MHD. Velmi blízko mají jak trasu šaliny číslo 1 tak 12. Bydlí zde hlavně studenti fakulty stavební, našich studentů zde moc nenajdeš. V těsné blízkosti se nachází Moravská zemská knihovna a přímo naproti obchod Billa. Sociální zařízení i kuchyň je společná pro více pokojů a platí zde vše to, co na Purkyňových kolejích, s tím rozdílem, že závěsy ve sprchách zde nejsou takřka nikde, takže se ti může stát, že budeš mít při sprchování diváky z chodby.

Mánesovy koleje

Mánesovy koleje jsou nejmenší koleje VUT, ale nejbliže fakultě – cesta k nim trvá jen 10 minut chůze, případně se můžeš svést jednu zastávku šaliny č. 1, kterou se můžeš dostat také přímo do centra. V blízkosti je tenisový klub, workout hřiště a velmi blízko obchody Billa a Lidl. Sociální zařízení je společné pro dvoupokojovou buňku, kuchyň je na každém patře jedna. Ani zde není nikdo zvědavý na tvůj nepořádek.



Stravování

Studenti se nejčastěji stravují v MENZE, což je vysokoškolské stravovací zařízení, kde si vybíráš z několika jídel za relativně dobré ceny a kde můžeš platit nejen v hotovosti, ale i studentským průkazem. Průkaz si zde můžeš také dobít. Každá část jídla se účtuje zvlášť, takže to funguje podobně jako v restauraci. Zůstatek na kartě, ale i jednotlivé platby v menze, si můžeš zkontrolovat v Intraportálu pod záložkou „Ubytování a stravování“.

Otevírací doby a jídelníčky menz jsou individuální, dají se ale najít na stránkách KaM pod záložkou „Stravování“.

Největší a asi i nejlepší menza je na Purkyňových kolejích. Bývá navíc otevřená i v čase večere. V té samé budově se nachází i Rychlé občerstvení Purkyňova.

I PPV mají svou menzu, menza Kolejní, v jejíž blízkosti se nachází pizzerie Mozzarella a Caffè Bar Piccolo, kde dělají i snídaně.

Přímo na fakultě se nachází menza Starý pivovar, která ale nemívá příliš velký výběr jídel, a jejíž otevírací doba je poměrně omezená. Najdeš zde i kavárnu Ventana, kde sice nezaplátíš studentským průkazem, ale kde se dají sehnat snídaně, bagety, tousty i různé nápoje.

Na fakultě FEKT, kde budeš mít některé předměty, najdeš bufet, který má otevřeno v době výuky.

Pro obyvatele Listových kolejí je k dispozici menza, restaurace a cukrárna Rybkova.

Kromě menz VUT se můžeš chodit stravovat do menz Masarykovy univerzity (v jejich kanceláři na právnické fakultě si musíš nechat vystavit stravovací kartu) či Mendelovy univerzity (zde stačí si nechat aktivovat ISIC). Menzu právnické fakulty MU doporučuje mnoho našich studentů, protože tam vaří velmi dobře.

Na všech kolejích i na naší fakultě najdeš automaty s bagetami, nápoji a drobnými pochutinami.

Docela užitečnou může být pro tebe i stránka <http://obed.cucin.cz/>, kde si můžeš prohlédnout denní menu restaurací, které jsou poblíž FITu.



PROSTORY FAKULTY

V této části ti stručně popíšu, kde co na naší fakultě najdeš a jak to tady funguje. Ze začátku ti to možná bude připadat jako jedno velké bludiště, ale po chvíli se určitě zorientuješ. Snad ti pomůže i mapka, kterou najdeš na stránce VUT FIT pod záložkou „Fakulta – Mapa areálu fakulty“.

Fakulta se nachází ve dvou objektech: novém proskleném areálu (Božetěchova 1) a starém zrekonstruovaném kartuziánském klášteře (Božetěchova 2). Na chodbě v budově E a u CVT se nachází automaty s jídlem a nápoji, v budově L již zmiňovaná Ventana.

Přístup k internetu

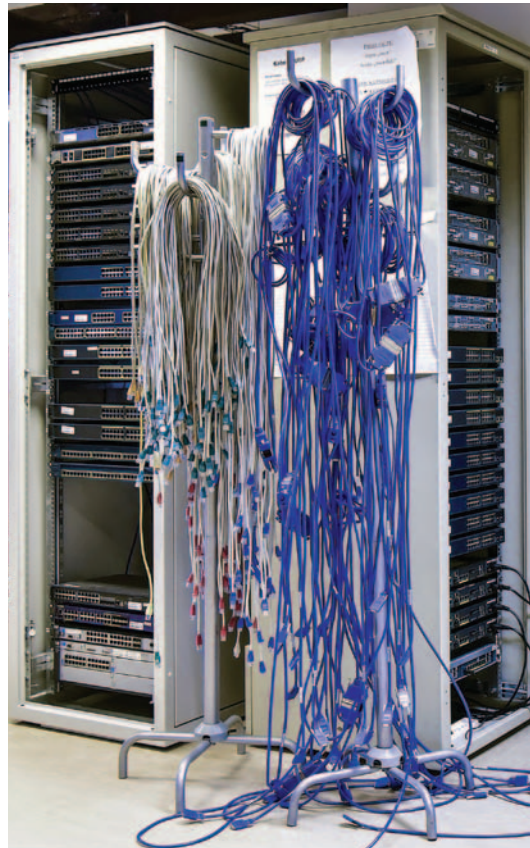
Na celé fakultě se můžeš připojit k internetu skrze WiFi nebo v knihovně přes internetovou přípojku. K dispozici máš dvě sítě WiFi: VUTBRNO a eduroam (CESNET). VUT PIN pro přihlášení k VUTBRNO najdeš v Intraportálu pod záložkou „VUTpin“. Na tyto sítě se můžeš připojovat i na jiných fakultách. Je ale nutno říci, že na VUTBRNO je na naší fakultě značně omezený přenos dat. Dávej si pozor na používání torrentů a podobně, abys nebyl zablokován za nelegální obsah.

Eduroam (wifi připojení nejen na půdě školy) používej vždy prioritně. Objem přenášených dat je omezený a připojení je zabezpečené. Existují 2 možnosti přihlášení:

- Přihlášení FIT – využívá se uživatelské jméno ve tvaru `xlogin00@fit.vutbr.cz` a heslo pro Radius server FIT.
- Přihlášení VUT – využívá se uživatelské jméno ve tvaru `vutlogin@vutbr.cz` nebo osobní číslo@vutbr.cz a VUT PIN. Detailní návod je na portálu VUT.

Přednáškové místnosti a učebny

Největší jsou D105 a E112. V obou je signál WiFi, zásuvky, šatny a možnost nahrávání záznamů přednášek. Ze začátku vás ale bude tolik, že se do jedné místnosti všichni nevejdete, proto budete chodit i na streamované přednášky do D0206 a D0207 nebo E104 a E105. Po fakultě je rozmístěno i mnoho dalších učeben, kde probíhají cvičení, semináře nebo přednášky jiných, kapacitně omezenějších, předmětů.





CVT a laboratoře

CVT se nachází v novější prosklené části fakulty v několika budovách. Laboratoře CVT se nachází v budovách M, N a O. Zaměstnanci CVT mají kanceláře v přízemí budovy L (naproti kavárně). U vchodu do CVT je recepce, kde se při vstupu musíš prokázat průkazem studenta. Když si jej zapomeš, paní na recepci tě musí manuálně zapsat. Doporučuji nosit si vlastní přezůvky, abys nemusel chodit bos, ale najdeš zde i několik školních párů crocsů, které si můžeš vypůjčit, protože v běžné venkovní obuvi do laboratorů nesmíš. Hned za recepcí po levé straně je šatna, kam si můžeš odložit věci. Jsou tam i uzamykatelné skříňky na boty na číselný kód, ty ale nefungují zrovna spolehlivě. V CVT je i mimo vyučování přístupných několik učeben s internetovými přípojkami i počítači, a to hlavně v budově M. Více informací a otevírací dobu najdeš na stránce VUT FIT.



U Kachničky

U Kachničky je studentský klub, do kterého si chodí párkrát do týdne odpočinout a zabavit se nejen naši studenti, ale i zaměstnanci. Nachází se v místnosti R212 a starají se o něj výhradně členové Studentské unie, kteří tam nejen obsluhují, ale i pořádají různé akce jako například turnaje v deskových i počítačových hrách, tematické večery, kytarové večery a podobně. Nachází se zde také velké množství sedacích vaků, kulečnic, šipky a podobné vyžití.



Knihovna

Knihovnu najdeš v přízemí budovy kláštera – místnost C114, vlevo od vstupu do budovy C. Můžeš si zde zapůjčit knihy (odborné i beletrii), časopisy a FITkit, který budeš později určitě potřebovat. Nachází se zde prostor k odpočinku se sedacími vaky, ale i tiskárny, kopírky či scanner – ty fungují na studentský průkaz. Jsou zde i internetové přípojkky a trochu slabší WiFi. O zapůjčené věci se vždy vzorně starej, budou sloužit ještě mnoha studentům. Dbej na to, abys zápůjčky vrátil včas a v dobrém

stavu, jinak zaplatíš pokutu. Pokud si potřebuješ prodloužit dobu zapůjčení, můžeš tak učinit buď osobně v knihovně, nebo po přihlášení do systému PRIMO VUT. Jako student VUT můžeš navštěvovat všechny knihovny VUT po prokázání se průkazem studenta. Otevírací dobu knihovny a více informací najdeš na stránce VUT FIT pod záložkou „knihovna“.

Místa na samostatné studium

Takových míst najdeš na fakultě mnoho, takže se nemusíš bát, že se nebudeš mít kde v klidu učit nebo třeba řešit týmové projekty. Nacházejí se v knihovně, seminárních místnostech, CVT, v budovách G za knihovnou, S v zámečku a C u kanceláře děkana, ale i na chodbách. Proto se snažíme nebýt moc hluční, abychom nikoho nerušili. Studovny mají ve WISu svůj rezervační systém. Jestli chceš využívat seminární místnosti (například C127.1, C128, C211, S207 či G104), je zapotřebí si je rezervovat ve WISu pod záložkou „Ostatní – Rezervace místností“. Místnosti C127.1, C128 se nacházejí přímo v knihovně a můžeš si je tedy rezervovat jen na termíny, kdy má knihovna otevřeno. Místnosti C211, S207 a G104 pak kterýkoli pracovní den v semestru od 7:00 do 21:50. Všude jsou stolky a židle, v blízkosti kterých jsou většinou zásuvky. Na některých místech najdeš i tabule s fixami, které jsou skvělé pro skupiny studentů.

Studijní oddělení

Jedním z nejdůležitějších míst na fakultě je studijní oddělení. Sem půjdeš, když budeš potřebovat potvrzení o studiu, nahlásit překážku ve studiu či pro různá jiná potvrzení a důležité papíry. Nachází se v budově C (stejně jako knihovna) v místnosti C109, od vchodu napravo. Kontakt a úřední hodiny najdeš na stránce VUT FIT.



Muzeum výpočetní techniky

Přímo na FITu se nachází i muzeum výpočetní techniky. Najdeš tu téměř padesát cenných exponátů od 50. let až do roku 1991 nebo herní legendu Jetpac!

Bývá otevřeno ve spojení s akcemi pořádanými fakultou pro veřejnost (dny otevřených dveří, Erbovní slavnosti Králova Pole apod.). Více o muzeu najdeš na <https://www.fit.vut.cz/units/museum/cs>.



STUDIUM

Hned v prvních dnech studia tě čeká výběr předmětů pro první ročník a tvorba tvého osobního rozvrhu. V této části se ti pokusím pomoci nejen s rychlým zorientováním v kreditovém systému a ve studijním plánu, ale i se vším ostatním, co se studiem souvisí.

Kreditový systém

Na začátku školního roku má každý student naší fakulty k dispozici kreditový strop 65 kreditů. Podle prospěchu ti může být navýšen až na 80 kreditů. Kreditový strop na 2. semestr bakalářského studia se navyšuje podle výsledku toho prvního. K úspěšnému dokončení bakalářského studia potřebuješ minimálně 180 kreditů

a maximálně můžeš získat kreditů 194 (opět záleží na předešlých výsledcích). Ohledně případného výjimečného navýšení kreditů je nutné podat žádost v IS a rozhoduje o něm proděkan. Počet kreditů za předmět by měl být odpovídající jeho náročnosti. Jeden kredit představuje 1/60 průměrné roční zátěže studenta při standardní době studia (měl by odpovídat cca 1 hodině a 20 minutám práce týdně).

Pro postup do 2. semestru 1. ročníku je potřeba získat minimálně 15 kreditů. Pro postup do dalších ročníků je potřeba získat alespoň 30 kreditů za akademický rok, při zápisu méně než 60 kreditů pak alespoň polovinu z jejich počtu. Pozor na to, že uznávané kredity se do minima nikdy nezapočítávají. Kredity z jiných fakult, pokud předměty podporují studium na FIT a jejich studium je předem povolené, se dají do minima započítat.

TABULKA ROZLOŽENÍ KREDITŮ BĚHEM STUDIA

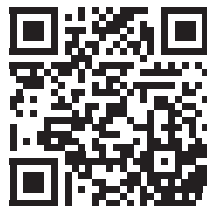
SKUPINA PŘEDMĚTŮ	PŘI MAXIMU KREDITŮ ZA STUDIUM	POČET KREDITŮ
povinné předměty (P) – musí být všechny	v každém případě	146
povinně volitelný předmět (PVA) „jazyku anglického“ se zkouškou (minimálně úroveň BAN4 nebo AIT)	v každém případě	3–12
povinně volitelný (PVT) „technický“ předmět (alespoň 1 za studium)	v každém případě	4
volitelné předměty (V) (podle počtu kreditů z angličtiny)	184	22–31
	189	27–36
	194	32–41

Při průměrně 5 kreditech za předmět si student s nejnižším maximem za své studium může zapsat 4–6 volitelných předmětů, proto je nutné přemýšlet nad tím, co si zvolíš.

Týmy

Na FIT studenti velmi často pracují v týmech. Umět pracovat v týmu je totiž jedna z nejdůležitějších kompetencí (nejen) v IT. Jak brzo asi zjistíš, dokázat samostatně řešit různé úlohy je stejně tak důležité, jako umět problém rozdělit na části a spolupracovat s dalšími kolegy. U větších projektů to ostatně ani jinak nejde. Na FIT se to studenti učí už od začátku studia. Na celé řadě projektů tak pracují 3 až 5členné týmy (v různých předmětech a aktivitách je to jinak). Týmové aktivity ti navíc umožní seznámit se s novými kolegy ve studiu na FIT a žít tak studijní život na fakultě ve skupině přátel. Najít si nové kolegy do prvních týmů budete mít možnost na akci Start@FIT, která se koná před začátkem semestru. Pokud máš ale možnost si tým najít už dříve (například kamarády ze střední), určitě toho využij.

Veškeré informace k zahájení semestru najdeš na webových stránkách Pro prváky (www.fit.vut.cz/study/for-freshmen). Další informace k vytvoření týmu najdeš na straně 27.



Studijní plán

Každý rok je skupina povinných předmětů, které musíš absolvovat všechny. Dále je jen na tobě, kolik a jaké jiné předměty si zvolíš. V této části se ti pokusím popsat studijní plány a předměty každého ročníku.

1. ROČNÍK POVINNÉ PŘEDMĚTY				
SEMESTR	ZKRATKA	NÁZEV	KREDITY	ROZSAH (přednášky – praxe)
zimní	IDM	Diskrétní matematika	5	2 – 2
	IEL	Elektronika pro informační technologie	6	3 – 2
	ILG	Lineární algebra	5	2 – 2
	IUS	Úvod do softwarového inženýrství	5	3 – 1
	IZP	Základy programování	7	3 – 3
letní	IMA1	Matematická analýza 1	4	2 – 2
	INC	Návrh číslicových systémů	5	3 – 1
	IOS	Operační systémy	5	3 – 1
	ISU	Programování na strojové úrovni	6	3 – 2

Pokud jsi v zimním semestru prvního ročníku zvládl IZP nejhůře na D, už v letním semestru si můžeš zapsat povinný předmět IZG, který je jinak až z druhého ročníku.

Existují volitelné předměty, které si kvůli jejich obsahu a náročnosti můžeš zapsat pouze v zimním semestru prvního ročníku. Jedná se o semináře, na kterých se víceméně opakuje látka ze střední školy. Dozvíš se na nich minimum nových informací.

JEN 1. ROČNÍK ZIMNÍ SEMESTR VOLITELNÉ PŘEDMĚTY				
SEMESTR	ZKRATKA	NÁZEV	KREDITY	ROZSAH (přednášky – praxe)
zimní	ISC	Počítačový seminář (jen pro 1. ročník)	2	1 – 1
	ISM	Matematický seminář (jen pro 1. ročník)	2	0 – 2

V letním semestru ti doporučuji zapsat si jeden z technických volitelných předmětů. IJC ti může pomoci v dalším studiu a zlepšit ti programátorské schopnosti z IZP. V IVS se naučíš vytvořit vlastní softwarový projekt od začátku až do konce v týmu. Taktéž se naučíš sdílet programový kód, což se ti bude hodit i u jiných projektů. Pokud se chceš hned ze začátku naučit pracovat se systémem LaTeX pro vytváření dokumentů, zapiš si předmět ITY.

VOLITELNÉ PŘEDMĚTY FIT OD 1. ROČNÍKU

SEMESTR	ZKRATKA	NÁZEV	KREDITY	ROZSAH (přednášky – praxe)
zimní	IVG	Informační výchova a gramotnost	1	0 – 1
letní	IJC	Jazyk C	5	3 – 1
letní	ISJ	Skriptovací jazyky	5	2 – 2
letní	ITW	Tvorba webových stránek	5	2 – 2
letní	ITY	Typografie a publikování	4	1 – 2
letní	IVS	Praktické aspekty vývoje software	5	2 – 2

V povinně volitelných předmětech se můžeš naučit objektivě orientované programovací jazyky nebo jazyk VHDL pro popis hardwaru.

POVINNĚ VOLITELNÉ TECHNICKÉ PŘEDMĚTY OD 1. ROČNÍKU

SEMESTR	ZKRATKA	NÁZEV	KREDITY	ROZSAH (přednášky – praxe)
letní	IVH	Seminář VHDL	4	0 – 3

Tato skupina předmětů je vedena ThMgr. Klapetkem. Jsou zaměřené především na zlepšení komunikačních a prezentačních schopností.

VOLITELNÉ PŘEDMĚTY ICV VUT OD 1. ROČNÍKU

SEMESTR	ZKRATKA	NÁZEV	KREDITY	ROZSAH (přednášky – praxe)
zimní	FIT	Dějiny a filozofie techniky	3	2 – 0
letní	FIK	Filozofie a kultura	3	2 – 0
zimní, letní	PRM	Právní minimum	3	2 – 0
zimní, letní	RET	Rétorika	3	2 – 0

Další skupina společenskovedních předmětů zahrnuje pokročilejší humanitní předměty, které jsou vyučovány formou cvičení.

VOLITELNÉ SPOLEČENSKOVĚDNÍ PŘEDMĚTY FIT OD 1. ROČNÍKU

SEMESTR	ZKRATKA	NÁZEV	KREDITY	ROZSAH (přednášky – praxe)
zimní, letní	HKO	Manažerská komunikace a prezentace	3	0 – 2
zimní, letní	HVR	Manažerské vedení lidí a řízení času	3	0 – 2

Další předměty jsou odborné předměty z Fakulty elektrotechniky a komunikačních technologií VUT v Brně. Některé jako prerekvizitu vyžadují školení z vyhlášky 50, které probíhá v týdnu před začátkem semestru (<http://www.utee.feec.vutbr.cz/cs/vyuka/elektrotechnicka-kvalifikace/>).

VOLITELNÉ PŘEDMĚTY FEKT OD 1. ROČNÍKU

SEMESTR	ZKRATKA	NÁZEV	KREDITY	ROZSAH (přednášky – praxe)
zimní	IDSY	Daňový systém ČR	2	1 – 1
zimní	IELS	Elektrotechnický seminář	2	1 – 1
zimní	IFAI	Fyzika pro audio inženýrství	6	2 – 3
zimní	IFEa	Fyzika v elektrotechnice (v angličtině)	5	2 – 2
zimní	IFS	Fyzikální seminář	2	0 – 2
letní	IMK	Mechanika a akustika	6	2 – 3

Předměty v této tabulce jsou vyučovány pod Fakultou strojní (FSI). Můžeš si zde procvičit řešení problémů, které poznáš z matematiky, i na počítači. Jsou zaměřené na využívání nástrojů jako Matlab, Maple či Excel.

VOLITELNÉ PŘEDMĚTY FSI OD 1. ROČNÍKU

SEMESTR	ZKRATKA	NÁZEV	KREDITY	ROZSAH (přednášky – praxe)
letní	IMSO	Matematický software	3	0 – 2
letní	IMV	Matematické výpočty pomocí MAPLE	2	0 – 2
letní	IPF1	Počítačová fyzika 1	3	1 – 1

Následující předměty jsou zajištěné na Fakultě Výtvarných umění (FAVU) a výuka probíhá v prostorách této fakulty. Tyto předměty jsou zaměřené spíše technicky.

VOLITELNÉ TECHNICKÉ PŘEDMĚTY FAVU OD 1. ROČNÍKU

SEMESTR	ZKRATKA	NÁZEV	KREDITY	ROZSAH (přednášky – praxe)
zimní	IODI	3D optická digitalizace 1	2	2 – 0
zimní	IRO1	Digitální sochařství – 3D robotické obrábění 1	2	1 – 1
zimní	I3T1	Digitální sochařství – 3D tisk 1	2	1 – 1
letní	IRO2	Digitální sochařství – 3D robotické obrábění 2	2	1 – 1
letní	I3T2	Digitální sochařství – 3D tisk 2	2	1 – 1

Od FAVU si můžeš zapsat také předměty na téma her. Některé s nich se vyučují na FF MUNI.

VOLITELNÉ PŘEDMĚTY FAVU TÉMA HER OD 1. ROČNÍKU				
SEMESTR	ZKRATKA	NÁZEV	KREDITY	ROZSAH (přednášky – praxe)
zimní	IDH1	Vizuální styly digitálních her 1	2	1 – 1
zimní	IHS	Herní studia	3	1 – 1
letní	IAHS	Aplikovaná herní studia – výzkum a design	3	1 – 1
letní	IDH2	Vizuální styly digitálních her 2	2	1 – 1
letní	IKAH	Kritická analýza digitálních her	3	2 – 0

Další předměty jsou také z FAVU, výuka probíhá v prostorách této fakulty, no jsou spíše zaměřené společenskovedně.

VOLITELNÉ SPOLEČENSKOVĚDNÍ PŘEDMĚTY FAVU OD 1. ROČNÍKU				
SEMESTR	ZKRATKA	NÁZEV	KREDITY	ROZSAH (přednášky – praxe)
zimní	IACH	Architektura 20. století	3	2 – 0
zimní	IATD	Aktuální témata grafického designu	2	1 – 1
zimní	ICUZ	České umění 1. poloviny 20. století v souvislostech (1/2)	3	2 – 0
zimní	IDF1	Dějiny a kontexty fotografie 1	3	1 – 1
zimní	IDDZ	Dějiny designu 1 (1/2)	3	2 – 0
zimní	ID2Z	Dějiny designu 2 (1/2)	3	2 – 0
zimní	IKPO	Kurz pornostudií	3	2 – 0
letní	IAPL	Autorská práva	1	0 – 1
letní	ICUL	České umění 1. poloviny 20. století v souvislostech (2/2)	3	2 – 0
letní	IDF2	Dějiny a kontexty fotografie 2	3	1 – 1
letní	IDDL	Dějiny designu 1 (2/2)	3	2 – 0
letní	ID2L	Dějiny designu 2 (2/2)	3	3 – 0

Pokud bys chtěl, můžeš si vybrat i volitelné předměty z oblasti podnikání, managementu, ekonomie či ekonomiky. Vyučují se na fakultě podnikatelské.

VOLITELNÉ PŘEDMĚTY FP OD 1. ROČNÍKU				
SEMESTR	ZKRATKA	NÁZEV	KREDITY	ROZSAH (přednášky – praxe)
zimní	IPOM	Podnikatelské minimum	4	2 – 2
letní	IPL	Podnikatelská laboratoř	4	2 – 1

Některé předměty se dají zapsat až od 2. ročníku.

2. ROČNÍK POVINNÉ PŘEDMĚTY

SEMESTR	ZKRATKA	NÁZEV	KREDITY	ROZSAH (přednášky – praxe)
zimní	IAL	Algoritmy	5	3 – 1
	IFJ	Formální jazyky a překladače	5	3 – 1
	IPT	Pravděpodobnost a statistika	5	2 – 2
	IMA2	Matematická analýza 2	4	2 – 2
	INP	Návrh počítačových systémů	6	3 – 2
	ISS	Signály a systémy	6	3 – 2
letní	IDS	Databázové systémy	5	3 – 1
	IPK	Počítačové komunikace a sítě	4	2 – 1
	IPP	Principy programovacích jazyků a OOP	5	3 – 1
	IZG	Základy počítačové grafiky	6	3 – 2
	IZU	Základy umělé inteligence	4	2 – 1

V povinně volitelných předmětech se můžete naučit objektivě orientované programovací jazyky nebo jazyk VHDL pro popis hardwaru.

POVINNĚ VOLITELNÉ TECHNICKÉ PŘEDMĚTY

SEMESTR	ZKRATKA	NÁZEV	KREDITY	ROZSAH (přednášky – praxe)
letní	ICP	Seminář C++	4	0 – 3
letní	IJA	Seminář Java	4	0 – 3
letní	ICS	Seminář C#	4	0 – 3

Předměty v následující tabulce tě připraví na certifikáty jako CCNA či ITIL.

VOLITELNÉ PŘEDMĚTY FIT OD 2. ROČNÍKU

SEMESTR	ZKRATKA	NÁZEV	KREDITY	ROZSAH (přednášky – praxe)
zimní	I1C	Síťová kabeláž a směrování (CCNA1 + CCNA2)	4	2 – 2
letní	I2C	Technologie sítí LAN a WAN (CCNA3+CCNA4)	4	2 – 2
zimní	INI	Návrh a implementace IT služeb	4	2 – 1

Na naší fakultě se vyučují i předměty, které chodí přednášet lidé přímo z firem jako Red Hat nebo IBM.

VOLITELNÉ PŘEDMĚTY FIT OD 2. ROČNÍKU

SEMESTR	ZKRATKA	NÁZEV	KREDITY	ROZSAH (přednášky – praxe)
letní	IAN	Analýza binárního kódu	4	1 – 2
zimní	ILI	Pokročilá témata administrace operačního systému Linux	4	0 – 3
letní	IIZ	Správa serverů IBM zSeries	5	2 – 2

Některé z předmětů mají své následníky, jako například IPZ má ITP.

VOLITELNÉ PŘEDMĚTY FIT OD 2. ROČNÍKU

SEMESTR	ZKRATKA	NÁZEV	KREDITY	ROZSAH (přednášky – praxe)
zimní	IMF	Matematické základy fuzzy logiky	5	0 – 4
zimní	IPS	Programovací seminář	2	0 – 2
zimní	IPZ	Periferní zařízení	3	2 – 0
zimní	IPA	Pokročilé assembly	5	2 – 2
letní	IAM	Pokročilá matematika	5	2 – 2
letní	IBS	Bezpečnost a počítačové sítě	4	2 – 1
letní	ITP	Technika personálních počítačů	4	2 – 1
letní	ITS	Testování a dynamická analýza	5	2 – 2
letní	IZA	Programování zařízení Apple	5	2 – 2

Pokud jsi v letním semestru prvního ročníku absolvoval předmět IZG, už v druhém ročníku si můžeš zapsat ITU a ušetřit si tak nějaké kredity a čas později.

Projektová praxe se registruje na konci 1. ročníku, podmínkou je úspěšné dokončení všech povinných předmětů. Jedná se o spolupráci na výzkumu se zaměstnanci fakulty. S jedním zadáním se absolvují všechny tři předměty IP1–3 po 5 kředitech. Pro pokračování dále je vždy potřebné hodnocení C a lepší. Na projektovou praxi se dá navázat bakalářskou prací. Později než v 1. ročníku s projektovou praxí začít nelze.

Speciální praxe je zahraniční, která se registruje přes žádost při výjezdu na Erasmus a jejím výsledkem je zpráva o zahraničním pobytu, ne práce na výzkumu.

VOLITELNÉ PŘEDMĚTY FIT OD 2. ROČNÍKU

SEMESTR	ZKRATKA	NÁZEV	KREDITY	ROZSAH (přednášky – praxe)
zimní	IP1	Projektová praxe 1	5	0 – 4
letní	IP2	Projektová praxe 2	5	0 – 4
zimní	IP3	Projektová praxe 3	5	0 – 4
zimní, letní	ZPX	Zahraněční odborná praxe	5	0 – 4

Pokud se chceš zlepšovat v technologiích Microsoftu, doporučuji následující skupinu předmětů. Po jejich absolvování můžeš získat i certifikáty.

VOLITELNÉ PŘEDMĚTY FIT – MICROSOFT OD 2. ROČNÍKU

SEMESTR	ZKRATKA	NÁZEV	KREDITY	ROZSAH (přednášky – praxe)
zimní	IW1	Desktop systémy Microsoft Windows	5	2 – 2
letní	IW2	Serverové systémy Microsoft Windows	5	2 – 2
zimní	IW5	Programování v .Net a C#	5	2 – 2

Když tě matematika dosud zajímala a chceš si prohloubit své znalosti, doporučuji ti zapsat si následující předměty z FEKTu.

VOLITELNÉ PŘEDMĚTY FEKT OD 2. ROČNÍKU

SEMESTR	ZKRATKA	NÁZEV	KREDITY	ROZSAH (přednášky – praxe)
zimní	IVP1	Vybrané partie z matematiky 1	5	2 – 2
letní	IVP2	Vybrané partie z matematiky 2	5	2 – 2

V předmětech z FEKT je spousta zajímavých technických předmětů, ale i možnost zapsat si např. Španělštinu.

VOLITELNÉ PŘEDMĚTY FEKT OD 2. ROČNÍKU

SEMESTR	ZKRATKA	NÁZEV	KREDITY	ROZSAH (přednášky – praxe)
zimní	IANA	Analogová technika	6	2 – 3
zimní	IAE1	Analogová elektronika 1	7	2 – 3
zimní	IELA	Elektroakustika 1	6	2 – 3
zimní	INRP	Návrh a realizace elektronických přístrojů	6	2 – 3
zimní	IPDS	Projektování datových sítí	5	2 – 2
zimní	IRBM	Robotika a manipulatory	4	1 – 1
zimní	IZSY	Zabezpečovací systémy	5	2 – 2
zimní, letní	JS1	Španělština: začátečníci 1/2, 2/2	3	0 – 2
letní	IAE2	Analogová elektronika 2	6	2 – 2
letní	ILOT	Komunikační systémy pro IoT	5	2 – 2
letní	IAUD	Audio elektronika	5	2 – 2
letní	IM2A	Matematika 2	6	3 – 2
letní	IPSM	Plošné spoje a povrchová montáž	5	2 – 2
letní	IRZO	Robotika a zpracování obrazu	7	2 – 4
letní	IZSL	Zobrazovací systémy v lékařství	5	3 – 1
letní	IPPK	Počítačová podpora konstruování	6	0 – 5

Pokud si запиšeš následující předměty, které jsou taktéž z FEKTu, a za drobný poplatek si doděláš ještě další dva, získáš pedagogické minimum a můžeš jít vyučovat na střední školy.

VOLITELNÉ PŘEDMĚTY FEKT OD 2. ROČNÍKU				
SEMESTR	ZKRATKA	NÁZEV	KREDITY	ROZSAH (přednášky – praxe)
zimní, letní	IIPD	Inženýrská pedagogika a didaktika	5	4 – 0
zimní, letní	IKPT	Kultura projevu a tvorba textů	5	3 – 1
zimní, letní	IPSO	Pedagogická psychologie	5	4 – 0

Pokud se zajímáš o mobilní roboty nebo počítačovou fyziku, můžeš si zapsat další volitelné předměty z FSI.

VOLITELNÉ PŘEDMĚTY FSI OD 2. ROČNÍKU				
SEMESTR	ZKRATKA	NÁZEV	KREDITY	ROZSAH (přednášky – praxe)
zimní	IPF2	Počítačová fyzika 2	3	1 – 2
letní	IMR	Mobilní roboty	5	3 – 1

Fakulta podnikatelská poskytuje množství předmětů, které se ti můžou hodit také jako informatikovi.

VOLITELNÉ PŘEDMĚTY FP OD 2. ROČNÍKU				
SEMESTR	ZKRATKA	NÁZEV	KREDITY	ROZSAH (přednášky – praxe)
zimní	IFIM	Finanční management pro informatiky	3	2 – 1
zimní	IECa	Elektronický obchod (v angličtině)	6	1 – 4
zimní	IFTE	Finanční trhy pro ekonomické informatiky	3	2 – 1
zimní	IMMa	Digitální marketing a sociální média (v angličtině)	5	1 – 3
zimní	IPMA	Podnikový management	5	2 – 2
zimní	IMAE	Makroekonomie	5	2 – 2
zimní	IZEP	Základy ekonomiky podniku	4	2 – 1
letní	IFAN	Finanční analýza	5	2 – 2
letní	IPRI	Právo informačních systémů	5	3 – 1
letní	IMIE	Mikroekonomie	6	2 – 3
letní	IUCE	Účetnictví	6	2 – 3
letní	IZFI	Základy financování	6	2 – 3
letní	IZMA	Základy marketingu	5	2 – 3

V letním semestru druhého ročníku si vybereš téma své bakalářské práce. Na tomto tématu potom budeš ve třetím ročníku pracovat v předmětech ITT v zimním a IBT v letním semestru.

3. ROČNÍK POVINNÉ PŘEDMĚTY

SEMESTR	ZKRATKA	NÁZEV	KREDITY	ROZSAH (přednášky – praxe)
zimní	IIS	Informační systémy	4	2 – 1
	IMP	Mikroprocesorové a vestavěné systémy	6	3 – 2
	IMS	Modelování a simulace	5	3 – 1
	ISA	Síťové aplikace a správa sítí	5	2 – 2
	ITT	Semestrální projekt	5	0 – 4
	ITU	Tvorba uživatelských rozhraní	5	2 – 2
letní	IBT	Bakalářská práce	13	0 – 13

VOLITELNÉ PŘEDMĚTY OD 3. ROČNÍKU

SEMESTR	ZKRATKA	NÁZEV	KREDITY	ROZSAH (přednášky – praxe)
zimní	IZV	Zpracování a vizualizace dat v prostředí Python	4	2 – 1
letní	IMU	Multimédia v počítačových sítích	4	2 – 2

Rozvrh

Jedna z hlavních věcí, co potřebuješ znát, je tvůj rozvrh. Najdeš ho po přihlášení v IS nebo na stránce VUT FIT – menu „Pro studenty“ – „Studijní informace“ – tlačítko „Rozvrhy“. Dostaneš se na stránku, kde jsou všechny rozvrhy týkající se naší fakulty. Protože se do prvního ročníku hlásí mnoho studentů, jste rozdělení do dvou skupin, 1BIA a 1BIB. Tvým úkolem je vybrat si skupinu, jejíž rozložení se ti líbí více. Rozvrh si můžeš i sám nakombinovat, ale dávej pozor, abys na některý předmět nezapomněl. Pamatuj, že je rozumné si dávat cvičení k těm vyučujícím, ke kterým chodíš na přednášky, protože každý může mít lehce odlišný způsob přednášení a zkoušení. Rozdělení zkoušek je pak podle cvičení.

Registrace a zápis předmětů, cvičení

Na začátku máš automaticky přihlášené jen povinné předměty. Volitelné a povinně volitelné předměty si musíš přihlásit sám. Hned na začátku studia ti doporučuji udělat si alespoň stručný přehled předmětů, které by sis chtěl v průběhu studia zapsat. Podle toho si rozlož kredity na jednotlivé semestry, aby se ti nestalo, že nespíšeš požadovaný počet kreditů, což by znamenalo nucené prodloužení studia. Není moc rozumné zapsat si příliš předmětů naráz, pak by ti totiž mohly chybět kredity na zajímavější předměty z vyšších ročníků. Není ale rozumné ani nezapísat si žádné předměty, abys neměl opačný problém s nedostatkem kreditů. Všechny předměty si registruješ ve WISu pod záložkou „registrace“.

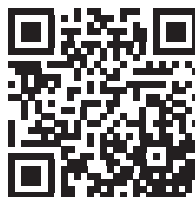
Registrace předmětů pro první ročník začínají v pátek před začátkem zimního semestru a končí na konci 1. týdne výuky. Přeregistrace předmětů jsou vždy v 1. týdnu výuky daného semestru a také přes prázdniny, když už jsou navýšeny i kreditové stropy. Přihlašování na cvičení z IDM, ILG a z IZP bude spuštěno v sobotu před prvním týdnem semestru ve 12:00 a ukončeno v neděli večer.

Problém při křížení jednotlivých předmětů či cvičení musíš řešit přímo s vyučujícím, případně garantem předmětu.

Při zápisu se ti automaticky zapíší předměty, které sis zaregistroval. Pokud je volná kapacita v dalších předmětech, můžeš si je zapsat během prvního týdne výuky.

Jak si sestavit tým?

Jak už víš, v prvních týdnech výuky budeš muset se svými spolužáky vytvořit 3 až 5členné týmy (více na str. 17). Ideální je, pokud se vám podaří vybrat si stejná cvičení, a to pokud možno ve všech předmětech 1. semestru. Pokus se, abys byl se svými kamarády z týmu co nejčastěji. Konkrétní týmové aktivity se v různých předmětech mohou lišit, proto sledujte informace k předmětům. Způsob vytváření týmů a jejich využití pro registraci na týmové aktivity najdeš tady (<https://www.fit.vut.cz/study/advisor/#1BIT>). ▶▶▶



Jazykový rozřazovací test

Na naší fakultě je angličtina nutnou součástí studia. Máš však možnost předložit jazykový certifikát místo studování předmětů. Pokud ti bude uznán, získáš 3 kredity a splníš si povinnost angličtiny (PVA). Pokud jej však nemáš, budeš muset absolvovat hodiny angličtiny. Ty jsou rozděleny do několika úrovní, od BAN1 pro mírně pokročilé po BAN4 a AIT, což je technická angličtina. Kromě nich si můžeš zapsat i volitelné anglické předměty. Na konci studia musíš mít splněnu úroveň BAN4 nebo AIT. Svou startovní úroveň si ale nevybíráš sám, je určena na základě rozřazovacího testu, který musíš vyplnit do konce listopadu prvního ročníku. Tento test se všemi informacemi najdeš ve STUDISu. Pokud s výsledkem nebudeš souhlasit, můžeš si nechat úroveň zvýšit o maximálně jednu, musíš si na to ale podat žádost.

STUDIUM ANGLIČTINY				
SKUPINA	ZKRATKA	NÁZEV	KREDITY	ROZSAH (přednášky – praxe)
PVA	BAN1	Angličtina 1: Mírně pokročilí 1	3	0 – 2
PVA	BAN2	Angličtina 2: Mírně pokročilí 2	3	0 – 2
PVA	BAN3	Angličtina 3: Mírně pokročilí 3	3	0 – 2
PVA	BAN4	Angličtina 4: Mírně pokročilí 4	3	0 – 2
PVA	AIT	Angličtina pro IT	3	0 – 2
V	AEU	Angličtina pro Evropu	3	0 – 2
V	JA3	Anglická konverzace na aktuální témata	3	0 – 2
V	FCE	Angličtina: praktický kurz obchodní konverzace a prezentace	3	0 – 2

Přednášky

Přednášky, pokud není stanoveno jinak, začínají od prvního týdne semestru. Na první přednášku rozhodně jdi, dozvíš se tam cenné informace ohledně celého předmětu, jeho organizace, požadavky a přibližný sylabus. Co se týká zbylých přednášek, je jen na tobě, zda na ně budeš docházet, nebo ne. Někteří vyučující ale zmiňují důležité věci do testů, někteří kontrolují prezenci na základě čehož můžeš dostat pár cenných bodů a v některých předmětech je účast nutná. Občas přednáší i externisté, od kterých se můžeš dozvědět zajímavé informace z praxe. Většina přednášek probíhá v areálu fakulty, ale některé mohou probíhat i jinde, záleží na tom, z jaké fakulty předmět originálně je (s matematikou a angličtinou počítej na FEKTu).

Pamatuj také na to, že ne všichni vyučující jsou z FITu, proto ne všechny jejich webové stránky najdeš přes kartu předmětu FIT. Primárně se jedná o matematiky.

Cvičení

Na FITu je více druhů cvičení: demo, počítačové a numerické. Na všechny se vyplatí chodit, protože si tam vyzkoušíš látku z přednášek. Je zde i více prostoru na konkrétní otázky a některá cvičení jsou bodovaná. Většinou bývají každý nebo každý druhý týden výuky, vždy ale záleží na konkrétním předmětu. Na demo cvičeních většinou prochází úlohy přednášející, na počítačových a numerických se více zaměříš na vlastní práci. Z demo cvičení bývá se souhlasem vyučujícího vytvořen záznam, počítačová a numerická cvičení se nenahrávají. Počítačová cvičení probíhají v CVT, demo v přednáškových místnostech a numerické v různých učebnách naší fakulty, ale například ta z matematiky a angličtiny probíhají i na FEKTu.

Záznamy

Když nemůžeš na přednášku přijít a vyučující má povolené záznamy tak si jí později můžeš stáhnout. Zda má vyučující povolené záznamy, ti většinou řekne na první přednášce, případně to najdeš na jeho stránkách, nebo se jej můžeš kdykoliv zeptat. Záznamy najdeš po přihlášení na adrese <https://video1.fit.vutbr.cz/>. Z některých předmětů zde najdeš i záznamy z minulých let, což může být při studiu taktéž nápomocné. Nespoléhej se ale na záznamy příliš, často jsou zveřejněny až po několika týdnech, což už pro tebe může být pozdě.

(Ne)úspěch ve studiu

Za většinu studentů si dovolím říct, že sis nevybral zrovna jednoduchou školu. Pokud chceš dosáhnout dobrých výsledků, musíš jí věnovat poměrně hodně času. K úspěšnému absolvování předmětu potřebuješ alespoň 50 bodů ze 100, v některých předmětech k tomu musíš splňovat různá minima a další kritéria. Na složení zkoušky máš sice 3 pokusy, ale jejich termín je ve většině pevně stanovený a pokud jej nevyužiješ, nemáš nárok na náhradu. Pokud předmět nezvládneš složit, musíš si jej, v případě povinného předmětu, zapsat znovu a na druhý pokus jej budeš muset zvládnout, jinak to pro tebe znamená konečnou. Navazující předmět si ale můžeš zapsat i při nezvládnutí tohoto předmětu. Co se týče povinně volitelných a volitelných předmětů, opakovat je nemusíš, ale stále platí povinnost splnit si povinně volitelné skupiny. Dbej na to, abys měl každý semestr dostatek splněných kreditů, při jejich nedostatku ti bude studium ukončeno pro neplnění požadavků. Už při jednom nezvládnutém předmětu se ti ale kreditový strop na další semestr či rok snižuje na minimum.



Maximální doba studia je dvojnásobkem běžné doby studia.

Předmět je úspěšně zakončen:

- udělením zápočtu,
- udělením klasifikovaného zápočtu,
- vykonáním kolokvia (jako zápočet, ale namísto testu ústní zkouška),
- vykonáním zkoušky,
- vykonáním zkoušky po předešlém udělení zápočtu.

Po úspěšném zakončení každého roku jsi povinen se ke konci srpna vždy zapsat do následujícího ročníku.

KLASIFIKAČNÍ STUPNICE			
STUPEŇ ECTS	BODOVÉ HODNOCENÍ	ČÍSELNÁ KLASIFIKACE	SLOVNÍ HODNOCENÍ
A	100–90	1	výborně
B	89–80	1,5	velmi dobře
C	79–70	2	dobře
D	69–60	2,5	uspokojivě
E	59–50	3	dostatečně
F	49–0	4	nevyhovující



STIPENDIA

Na naší fakultě je více druhů stipendií. Všechna jsou vyplácena na stipendijní účet, který si vyplníš po přihlášení ve STUDIS – Stipendia a poplatky – Stipendijní a EUR účty.

V Intraportálu najdeš i přehled svých stipendií

- **UBYTOVACÍ:** dostáváš je, pokud nejsi z Brna (nebo z okresu Brno-venkov) a požádáš si o něj skrze Intraportál pod záložkou „STUDIS – Stipendia a poplatky – Žádosti o stipendia“. Je vyplácené třikrát ročně.
- **PROSPĚCHOVÉ:** dostávají je pouze studenti s velmi dobrým prospěchem. Získává se zpětně za uplynulý semestr a podmínkou je úspěšné ukončení všech předmětů v minulém semestru zapsaných.
- **MIMORÁDNÉ:** dostat je můžeš za výpomoc na akci školy, za které jsou stipendia vyplácená (nebo za organizaci takovéto akce).
- **SOCIÁLNÍ:** o toto stipendium si také musíš zažádat skrze Intraportál pod záložkou „STUDIS – Stipendia a poplatky – Žádosti o stipendia“ a nárok na něj mají češší studenti ze sociálně slabších rodin. Pokud jsi Slovák a chceš si o toto stipendium zažádat, budeš muset doložit, že tví rodiče platí sociální a zdravotní pojištění a odvádí daně v ČR.

Výpočet váženého studijního průměru:

$$SP = \frac{\sum p(KpZp)}{\sum pKp}$$

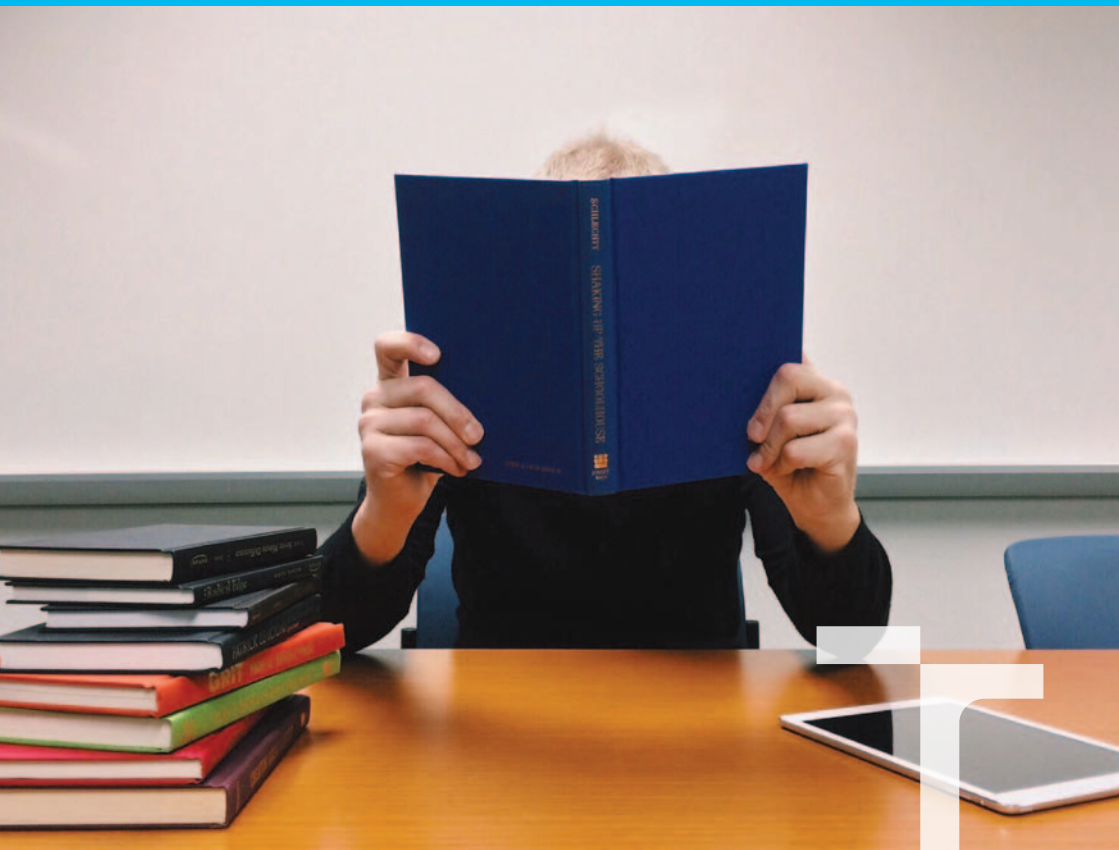
- K – kreditová hodnota předmětu zakončeného zkouškou nebo klasifikovaným zápočtem
- Z – číselná klasifikace zkoušky nebo zápočtu
- p – sčítací index zahrnující všechny předměty registrované studentem v daném celku studia zakončené zkouškou nebo klasifikovaným zápočtem





CESA

CESA je centrum sportovních aktivit, kde se dozvíš vše, co se týká sportu na VUT. Najdeš zde nabídku pohybových a sportovních aktivit, na které se můžeš přihlásit. Za účast na těchto aktivitách lze získat 1 nebo 2 kredity za semestr. Jedná se o běžné volitelné předměty a platí pro ně vše, co pro jakýkoliv jiný volitelný předmět – i důsledky při nedostatečné účasti a následném nesplnění předmětu. Zapsat si můžeš maximálně dva bezplatné sporty, každý další už je za poplatek. Na těchto hodinách se kontroluje docházka. Zápis na většinu z nich je „clickwar“, protože se jedná o předměty pro celé VUT, nejen FIT, a je o ně velký zájem. Registrace sportů probíhá elektronicky v prvním týdnu každého semestru. Rozvrhy najdeš v kartě každého sportu. CESA taktéž pořádá různé sezónní sportovní akce. Pokud jsi v nějakém sportu dobrý a máš chuť reprezentovat VUT, neváhej se podívat na stránky CESA i na tuto možnost.

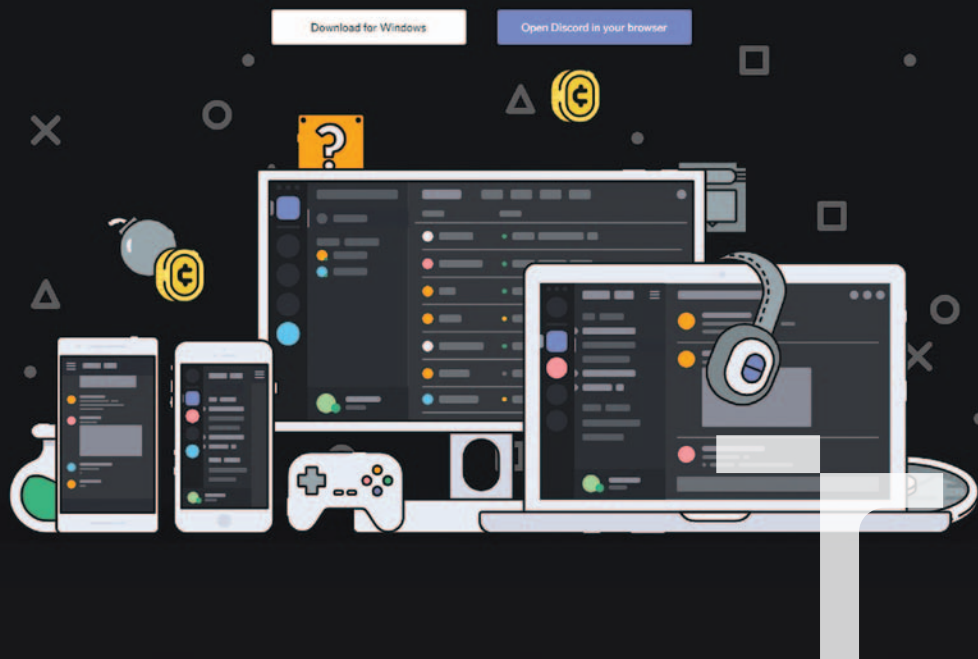


ALFONS

ALFONS je poradenské centrum při ICV VUT. Hlavní úlohou je poskytovat podpůrné služby uchazečům a studentům se specifickými potřebami. Nabízí diagnostiku poruch učení, adaptaci studia, poradenství v oblasti stipendií, právních záležitostí, sociálních dávek a mnoho dalšího. Pokud máš nějaké dlouhodobější zdravotní problémy, klidně se na ně obrať i ty. Mohou ti pomoci s přizpůsobením studia nebo získáním výjimky pro pokračování ve studiu.

It's time to ditch Skype and TeamSpeak.

All in one voice and text chat for gamers that's free, secure, and works on both your desktop and phone.
Stop paying for TeamSpeak servers and hassling with Skype. Simplify your life.



STUDENTSKÉ KOMUNIKAČNÍ KANÁLY

Fituška je fórum studentů FIT, kde najdeš mnoho užitečných materiálů ke studiu. Najdeš tam nejen příspěvky starších studentů, ale sám tam můžeš přispívat novými informacemi, oč bych tě touto cestou chtěla poprosit. Tak jako tady jiní pomáhají tobě, měl bys i ty pomoci dalším spolužákům.

Fitátor archivuje školní Facebook skupiny FIT VUT v Brně, které vznikají každý rok. Tyto skupiny obsahují velké množství informací, které ale bohužel velmi rychle zapadnou a vyhledávání v nich je poměrně náročné. Na komunikaci mezi studenty zejména ve stejném ročníku slouží i Discord. Dají se zde vytvořit kanály na různá témata a studenti v nich můžou skupinově diskutovat o daném problému.

Všechny tyto kanály jsou neoficiální a proto nic, co naleznesh jen na nich, a ne na oficiálních stránkách fakulty, nemůžeš brát jako oficiální.



STUDENTSKÁ UNIE (SU FIT)

Pokud se k Unii chceš připojit, stačí napsat na vedeni@su.fit.vut.cz nebo Facebook, Instagram <https://www.instagram.com/sufitvut/> či Discord <https://discord.gg/hDuJegE> SU FIT.

V případě problémů nemusíš hned utíkat za vedením fakulty nebo studijními poradci. Mnoho věcí ti pomůže vyřešit i Studentská unie FIT VUT. Je to oficiální fakultní organizace, do které se můžeš přihlásit i ty. Je složená ze studentů naší fakulty, kteří mají zájem na fakultě něco vylepšovat a měnit, nebo prostě jen pomáhat ostatním studentům.

Hlavní činností SU je hájit zájmy studentů FIT VUT a zprostředkovávat jim komunikaci s vedením fakulty, univerzitou a jinými organizacemi. Dále usiluje o rozvoj fakulty, školství a organizuje velké množství akcí. Jednou ročně organizuje studentský hudební festival Rock@FIT, Den zavěšených dveří, akci uvítání prváků Start@FIT či studentský ples. Několikrát měsíčně také organizuje turnaje v počítačových či deskových hrách, tematické večery (např. Halloween party, den sv. Patrika, finskou studentskou tradici Sitsit), kulturní večery či setkání a besedy.



IMATRIKULACE A START@FIT

Studium na vysoké škole se od předcházejících výrazně liší. Abychom ti co nejvíce pomohli s pochopením toho, jak to tady funguje, připravili jsme akci Start@FIT.

Čtvrtek – seznamování a základní informace

Ve čtvrtek začne tradiční akce Start@FIT, na které se studenti 1. ročníků seznámí s prostředím fakulty a novými spolužáky, dostanou základní informace ke studiu a naučí se využívat dostupné informační systémy a hledat informace, které budou při studiu potřebovat. Také se bude konat neformální setkání s akademiky. Doporučujeme zajistit si ubytování na akci na kolejích už od 15. 9. 2021 - pokud nebude možnost si tento začátek ubytování zvolit v informačním systému kolejí, bude možné si jej domluvit přímo s ubytovatelkami a vedoucími jednotlivých bloků kolejí (stačí nahlásit, že se účastníš Start@FIT).

Pátek – imatrikulace

Imatrikulace, která probíhá poslední pátek před zahájením výuky v semestru, je slavnostní akademický obřad přijetí studenta ke studiu. To si nenech ujít! Účast je de facto povinná. Detailní informace a rozdělení do skupin nalezneš ve studijních aktualitách.

Po každém bloku imatrikulací budou následovat školení BOZP, představení poradců a bude otevřen studentský klub U kachničky, kde budeš mít možnost poznat své nové spolužáky. V odpoledních hodinách si Studentská unie připravila poznávací akci Tour de pub.

Sobota

V sobotu tě čeká dopolední posezení se Studentskou unií v Kachničce a kolem poledne začínají registrace cvičení a předmětů.

Neděle

V neděli se můžeš zúčastnit Brnění a odpoledne proběhne závěrečná grilovačka v parku Lužánky, kterou bys určitě neměl vynechat.



DALŠÍ STUDENTSKÉ ORGANIZACE

Brno je studentské město a nachází se tady i velké množství studentských organizací. Před tím, než se k nějaké přidáš, si to ale pořádně rozmysli, protože ne všechny musí být pro tebe skutečně užitečné.

BEST Brno

Rád cestuješ nebo zlepšuješ své dovednosti? BEST Brno je mezinárodní studentská organizace působící na VUT v Brně. S BESTem můžeš vyjet v každém ročním období na jeden z mnoha kurzů po celé Evropě nebo se podílet na organizaci různých akcí, např. inženýrské soutěže EBEC. Více na best.vut.cz.

ESN

ESN VUT Brno je nezisková dobrovolnická organizace, která funguje po celém světě. Je založená na pomoci při výměně zahraničních studentů. Dobrovolníci v ní pomáhají nejen organizovat různé akce pro tyto studenty, ale poskytují jim i pomoc s praktickými věcmi, které tady zejména v prvních dnech potřebují nejvíce.

ESA

Esportovní studentská asociace je celorepublikový meziuniverzitní spolek. Sdružuje studenty nadšené pro elektronické sporty v České republice i v zahraničí. Slouží jako networkingová platforma. Jejím účelem je provozování a poskytování kompletní infrastruktury pro univerzitní 3E ligu v počítačových hrách.

Formula Student

Studenti bakalářského nebo magisterského studia VUT, kteří jako volnočasovou aktivitu od základu vyvíjí, staví a testují monopost Formula Student. Během letních měsíců s naším vozem soutěžíme po celé Evropě s týmy celého světa. Formule Dragon už v roce 2021 čeká velká výzva, a to autonomní řízení v několika disciplínách. Zpracování dat z kamer a dalších senzorů je oblast pro vytvoření programu na řízení vozidla, ve které se můžeš realizovat. Podpora ze strany školy i partnerů je obrovská. Není třeba předem umět všechno. Jde o výukový projekt. Lidi v týmu vytváří úžasné inspirativní prostředí. Každý v týmu potvrdí, že je neskutečné, kam se za jeden rok v týmu posunul. Jiný projekt, který by tě mohl zaujmout, by mohl být vývoj vlastní řídicí jednotky pro motor vozu.



Studentský fotoklub Technika Brno

Fotoklub, který vznikl v roce 2016 na Fakultě strojního inženýrství VUT v Brně. V současné době má více než 30 aktivních členů z řad studentů i zaměstnanců napříč všemi fakultami VUT. Schůzky se konají přes semestr každý týden. Jejich programem je především vzájemné hodnocení fotografií a případné rady. Vyhlašujeme fotosoutěže, vzájemně se vzděláváme a radíme si s různými softwary pro editaci fotografií, fotoworkshopy či zajímavé přednášky. Vrcholem semestru je pořádání výstavy na FSI a s tím spojená vernisáž, kde je k vidění kolem 100 fotografií.

SKAS

Studentská komora AS VUT (skas.vut.cz) zastupuje studenty VUT, reprezentuje je a prosazuje jejich zájmy na univerzitní úrovni. Studentští zástupci se starají o to, aby byl hlas všech studentů zastoupen v akademickém senátu a jeho komisích, na schůzích vedení univerzity, kolegiích rektora, ve Studentské komoře Rady vysokých škol, Dozorčí radě Kolejí a menz a v dalších pracovních komisích VUT. Mimo oficiální povinnosti SK AS VUT vytvořila a spravuje platformu Studenti VUT (facebook.com/studentivut) propojující studentské organizace napříč univerzitou, Interní fond studentské podpory (IFSP), elektronickou Příručku prváka VUT (prirucka.vut.cz) a další. Pod záštitou rektora pořádá Ples VUT, který je v současnosti největším plesem v České republice a do jehož realizace se zapojují studenti napříč všemi fakultami.



BRNO OČIMA STUDENTA

Brno je studentské město a pro mnohé z nás se stává naším druhým domovem. Je dobré vědět, kde a co můžeš najít. Určité ti doporučím poznávat ho po každé stránce. V následujících řádcích ti trochu přiblížím pár věcí, které by se ti mohly hodit.

Nákupy

Po celém Brně je známa síť obchodů Brněnka. Najdeš zde téměř všechno, ale ceny nejsou vždy přijatelné. Jedna z poboček se nachází i na Skácelově ulici. Naproti Listovým kolejím se nachází supermarket Billa. Po cestě ze školy u zastávky Semilasso najdeš Albert a směrem k Mánesovým kolejím i Lidl a další Billu. Do Tesca (NC Královo Pole) se ze zastávky Skácelova můžeš dostat autobusem číslo 67. U kolejí Pod Palackého vrchem se také nachází malý obchůdek s potravinami.

Kavárny, čajovny, restaurace a jiné podniky

V Brně je velmi těžké navštívit všechny, ale rozhodně ti můžu doporučit alespoň pár míst, kde jsem již byla a která se mi osvědčila.

Jedno z nich se nachází přímo naproti Purkyňovým kolejím – The Roses. Dělají zde výborné snídaňe a dá se zde hezky posedět v příjemné atmosféře. Bohužel přes víkend otevřeno nemají.

Kousek od tohoto podniku najdeš restauraci Na Purkyňce. Vaří tam opravdu velmi chutně a za rozumné ceny.

Směrem ke kolejím PPV je restaurace Kanas, kde vaří opravdu výborně.

Vyhlášená je také zmrzlina v Řečkovících.

Jedna z kaváren u FIT s dobrou kávou se nachází hned v budově za Semilassem. Prodávají zde i výborné koláčky.

Milovníkům kávy můžu doporučit dvě skvělé pražírny blízko zastávky Skácelova – MotMot a MONRO. V centru na ul. Orlí se nachází další výborná kavárna KAFEC, kde se dá skvěle najíst, ale i v klidu pracovat.

V srdci Brna najdeš i mnoho fastfoodů, nejvíce ti doporučím asi poe poe. Je cenově dostupný a neče-káš v něm až tak dlouho.

V Brně se nachází také spousta čajoven. Mezi známe čajovny patří Utopie, Veselá čajovna, Čajovna za zrcadlem a čajovna Babylon.

TIC Brno také vytvořilo seznam nejlepších podniků města – GOURMET BRNO.

Slušně se dá najíst v několika restauracích v blízkosti FIT. Nejbližší je Camel, kde, kde je sice kolísavá kvalita jídla, ale zato je vcelku levné. Na stejné ulici, jen o kousek dál, se nachází Yvy, které je na tom podobně jako Camel. Pokud se chceš najíst lépe za více peněz, vyjdi nahoru do podniku U 3 opic, nebo se projdi do Velorexu směrem k Mánesovým kolejím. Ve všech těchto podnicích hrozí velké riziko setkání s akademií z FIT ☺.

Centrum

V centru Brna najdeš nejen mnoho památek, ale i kulturního vyžití. Nachází se tady několik divadel, kde hrají velmi dobrá představení. Osobně se mi velmi líbí cestovatelské přednášky v Klubu cestovatelů. Pokud tě lákají spíše párty, navštiv Flédu, kde se konají různé studentské akce. Nejen skupinky studentů se často setkávají i u Janáčkova divadla, na

Moravském náměstí či na Jakubáku. Významná je také ulice Veveří.

Moravská zemská knihovna

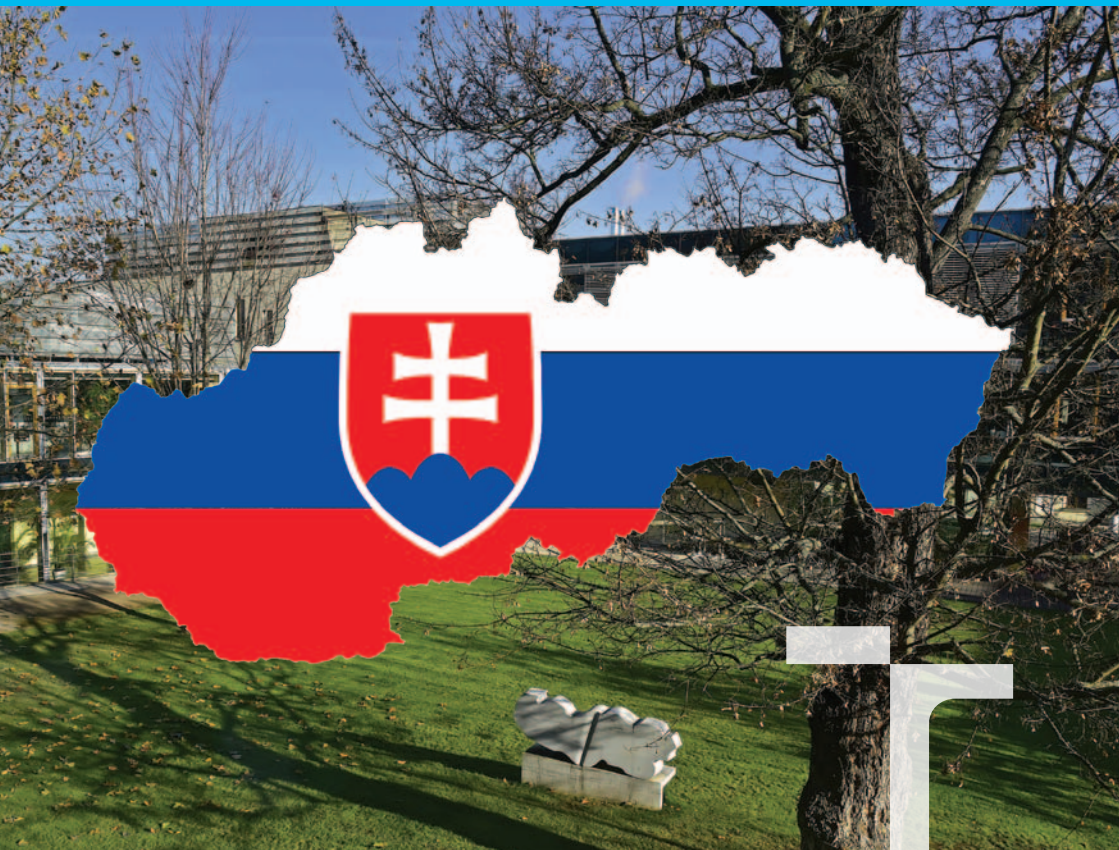
Tato knihovna je v širokém okolí nejlépe vybavená. Nachází se na Kounicově ulici. Najdeš tady nejen spousty knih různých žánrů, ale i připojení na WiFi. Probíhají zde taky různé přednášky, semináře a školení a dokonce i výstavy. Taky se zde dá tisknout a kopírovat za výhodné ceny. Můžeš si zde i zapůjčit tablet nebo elektronickou čtečku. Registraci online musíš dokončit osobně v knihovně.

Knihovna Jiřího Mahena

Nachází se v ulici Kobližná. Je to největší veřejná městská knihovna na Moravě. Nabízí rozsáhlý výběr knih, časopisů, AV médií, hudebnin, elektronických knih, stolních her a hraček i přístup k internetu. Pořádají se zde různé kulturní a vzdělávací akce pro školy i veřejnost.

Sport a oddych

Na oddych ti rozhodně doporučuji Brněnskou přehradu. Je tam opravdu krásně. V zimě se na ní dá dokonce i bruslit. Brusle na led využiješ také na stadionu kousek od Purkyňových kolejí (můžeš si je tam ale i zapůjčit) či v centru. Jedno z velmi pěkných míst na oddych je i Kraví hora, kde uprostřed krásného parku najdeš hvězdárnu a koupaliště. Hned u kolejí Pod Palackého vrchem je kopec, odkud je velmi pěkný výhled na Brno. Milovníkům bowlingu či kulečnicku doporučuji Sport Balkán nebo Kulečnickový bar Brio. Celkem populární jsou i fotbalové a hokejové zápasy. S běžci se často potkáš v Lužáneckém parku, kde se taky můžeš zapojit do netradičního sportu – famfrpálu (ano, ten z Harryho Pottera, v Brně jej trénují Brno Banshees). V Brně najdeš také spoustu posiloven a pohybových kurzů od jógy až po swing, takže své sportovní ambice jistě naplníš. V okolí Brna a v samotném Brně se nachází spousta zajímavých míst v přírodě, kam ti doporučuji se určitě podívat, jako například Babí lom, obora Holedná, výhled B jako Brno, hrad Veveří, Stránská skála, Lom Hády, rozhledna Ostrá Horka a Moravský kras a další.



SLOVENSKÍ ŠTUDENTI

Počas svojho štúdia si isto všimneš, že takmer polovica nie len fakultných, ale aj Brnenských študentov, sme Slováci. Preto som sa rozhodla venovať nám zvlášť kapitolu. Na všetkých českých školách majú slovenskí študenti rovnaké práva aj povinnosti ako českí. Vyplýva to najmä z členstva v EU. No existuje pár vecí, na ktoré by si ako zahraničný študent (i keď to možno tak nevnímaš) mal dávať pozor.

Škola a ubytovanie

Musíš počítať s tým, že materiály, prednášky aj cvičenia sú prevažne v českom jazyku. Používanie slovenčiny na skúškach, projektoch či pri písaní žiadostí je plne akceptované. Platia pre nás rovnaké pravidlá aj pri ubytovaní, alebo pri udeľovaní väčšiny štipendií. V prípade, že nebudeš bývať na internáte, mal by si svoje miesto pobytu nahlásiť na cudzineckej polícii. Stačí len navštíviť cudzineckú políciu, doniesť doklad

totožnosti a nájomnú zmluvu podpísanú od majiteľa. Ak na internáte bývaš, rieši to za teba ubytovateľ.

Zdravotníctvo

Predpokladám, že Európsky preukaz poistenca z nás vlastní asi každý, ale je fajn si to skontrolovať, aby si sa vyhol prípadným neprijemnostiam. Slovenské a české poisťovne by mali mať zmluvy, na základe ktorých by si mal dostať bezplatné zdravotné ošetrovanie. Vopred ťa upozorňujem, že nie je veľmi rozumné chodiť k lekárovi s každou hlúposťou, pokiaľ sa nejedná o akútny stav a odborné ošetrovanie naozaj nepotrebuješ (napríklad soplík :D). Niektoré zdravotnícke úkony (napríklad bezplatný antigénový test na Covid) však vyžadujú aj registráciu zahraničných študentov u VZP. Pokiaľ už potvrdenie o nevyhnutnej lekárskej starostlivosti máš, riešiť to nemusíš. Inak je pre registráciu nutné zájsť na pobočku poisťovne a vziať si so sebou ISIC, doklad totožnosti a zahraničný preukaz poistenca. Ak sa ti nechce na pobočke čakať príliš dlho, odporúčam ti vopred sa telefonicky objednať. V prípade nejasností sa taktiež môžeš obrátiť na info@vzp.cz.

Práca

V Brne nájdeš hneď od začiatku množstvo pracovných ponúk či už v obore, ale aj mimo neho. Je len na tebe, ako budeš školu zvládať a či začneš pracovať už teraz alebo až vo vyšších ročníkoch. Viem, že na našu fakultu prichádzajú aj slovenskí študenti, čo už jednu prácu doma majú, ale chceli by k nej kúsiť ešte aj nejakú v ČR. Pri tomto si dávaj pozor, že úľava na daniach aj tu funguje len pri tvojej jednej práci (nezáleží na tom, že máš jednu v SR a druhú v ČR), a taktiež pri koncoročnom daňovom zúčtovaní, kde práce u 2 zamestnávateľoch v rôznych krajinách by ti mohli robiť problém.

Odpad

Aj len ako dočasný obyvateľ Brna máš k nemu aj ty nejaké povinnosti. Miestny poplatok za komunálny odpad sú povinní platiť všetci cudzinci, ktorých pobyt v Brne je dlhší ako 3 mesiace. Poplatok je vo výške 670,- Kč za poplatníka a kalendárny rok. Môžeš ho uhradiť na bankový účet alebo v hotovosti v pokladni na adrese Brno, Šumavská 35, budova C, 3. poschodie.





VEDENÍ A KONTAKTY

Ve vedení VUT je pan rektor prof. RNDr. Ing. Petr Štěpánek, CSc., dr. h. c. (rektor@vutbr.cz), a ve vedení naší fakulty pan děkan prof. Dr. Ing. Pavel Zemčík (dekan@fit.vut.cz).

Při komunikaci s vedením a akademickými pracovníky je vhodné je oslovovat i tituly.

Vedení



prof. Dr. Ing. Pavel Zemčík
děkan
dekan@fit.vut.cz



Ing. Jaroslav Dytrych, Ph.D.
proděkan pro vzdělávací činnost v bakalářském studiu
dytrych@fit.vut.cz



doc. Ing. Richard Růžička, Ph.D.
proděkan pro vzdělávací činnost v magisterském studiu
ruzicka@fit.vut.cz



Ing. Bohuslav Křena, Ph.D.
proděkan pro efektivitu a akademické záležitosti,
GDPR – Koordinátor ochrany osobních údajů
krena@fit.vut.cz



Ing. Vítězslav Beran, Ph.D.
proděkan pro vnější vztahy
beranv@fit.vut.cz



prof. Ing. Tomáš Vojnar, Ph.D.
proděkan pro vědu a výzkum
vojnar@fit.vut.cz

Kontakty

**Fakulta informačních technologií
Vysoké učení technické v Brně
Božetěchova 1/2, 612 66 Brno**

STUDIJNÍ ODDĚLENÍ

E-mail: studijni@fit.vut.cz

Marie Jandová – vedoucí
E-mail: jandova@fit.vut.cz
Tel.: +420 541 141 145

Bc. Petra Kšicová – referentka – 1BIT
E-mail: ksicova@fit.vut.cz
Tel.: +420 541 141 143

Iva Soušková – referentka – 2BIT – 6BIT
E-mail: souskiva@fit.vut.cz
Tel.: +420 541 141 243

Mgr. Petra Kúdelová – referentka – MIT
E-mail: kudelova@fit.vut.cz
Tel.: +420 541 141 245

ÚŘEDNÍ HODINY

Po	8:00–11:00	
St	8:00–11:00	13:00-14:30
Čt	8:00–11:00	

Místnost C109



STUDENSKÁ UNIE
FIT VUT V BRNĚ

E-mail: vedeni@su.fit.vutbr.cz
pr@su.fit.vutbr.cz



www.su.fit.vutbr.cz/



www.facebook.com/SUFITVUT/



www.fit.vut.cz

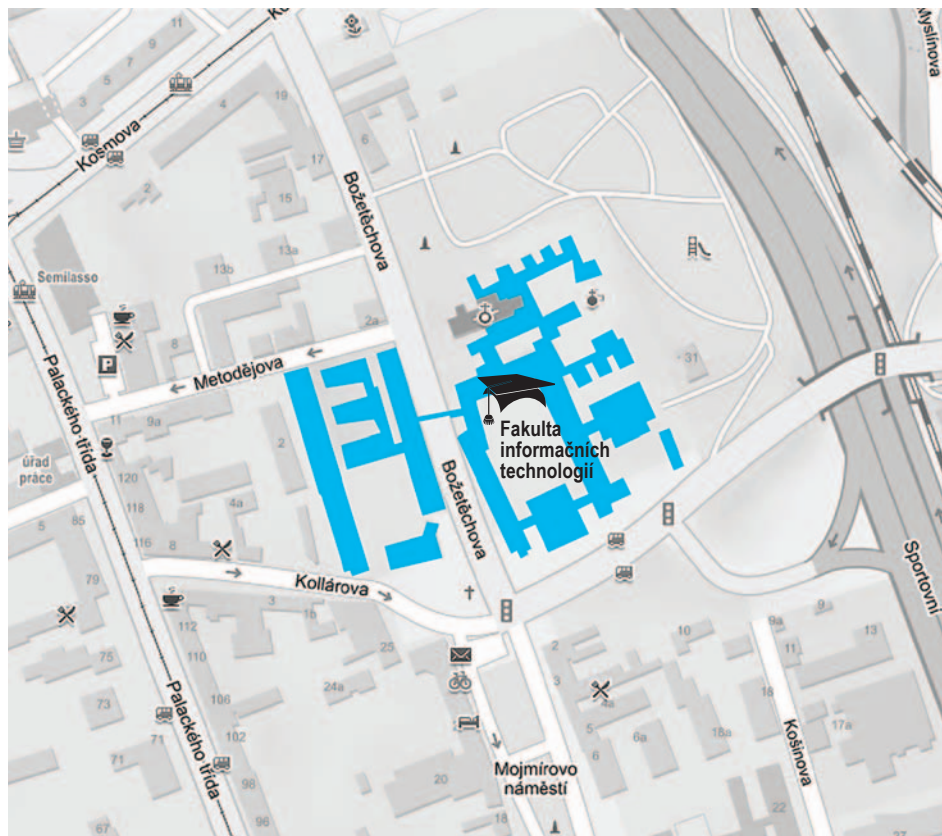


www.vutbr.cz

sledujte nás na  www.facebook.com/FIT.VUT/

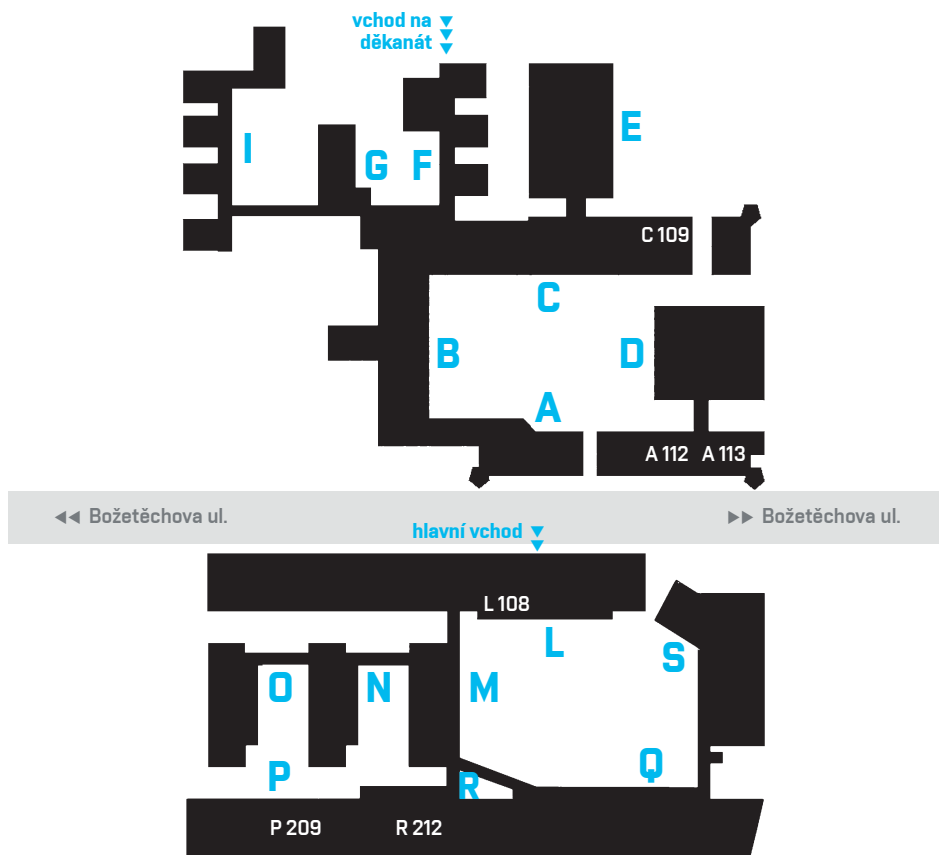
sledujte nás na  www.instagram.com/fit.vut/

Fakulta informačních technologií



Umístění fakulty na ulici Božetěchova

Orientační plánek areálu fakulty



Legenda:

A, B, C, L – pracoviště ústavů

A 112, A 113 – posluchárny

C 109 – studijní oddělení

D – posluchářenský komplex II

E – posluchářenský komplex I

F – děkanát

G – zasedací místnost a posluchárna G 202

L 108 – recepce

M, N, O – počítačové laboratoře

P – Studentsko-akademická seminárka

P 209 – Menza

Q – Výzkumné centrum informačních technologií

IT4Innovations

R 212 – Studentský klub U Kachničky

Umístění fakulty a kolejí



Mapa Brna se zvýrazněním následujících významných bodů:

- | | |
|---|---|
| 1 – Fakulta informačních technologií, Božetěchova 1/2 | 7 – Máněsovy koleje, Máněsova 12 |
| 2 – Fakulta elektrotechniky a komunikačních technologií, Technická 8 a 10 | 8 – Hlavní vlakové nádraží |
| 3 – Fakulta podnikatelská, Kolejní 4 | 9 – Autobusové nádraží Zvonarka |
| 4 – Koleje pod Palackého vrchem, Kolejní 2 | 10 – Autobusové nádraží Grand |
| 5 – Purkyňovy koleje, Purkyňova 93 | 11 – Vlakové nádraží Královo Pole |
| 6 – Listovy koleje, Kounicova 46/48 | 12 – Rektorát VUT, Antonínská 1 |
| | 13 – Moravská zemská knihovna, Kounicova 65 |



Studijní poradenství FIT

Momentálně jsou našimi studijními poradci:

Ing. Miloš Eysselt, CSc. (eysselt@fit.vut.cz)

Ing. Petr Veigend (iveigend@fit.vut.cz)

Bc. Kristýna Zaklová (zaklova@fit.vut.cz)

Společný e-mail: studijni-poradce@fit.vut.cz

Určitě ti doporučuji podívat se na stránku studijního poradenství <http://www.fit.vut.cz/study/advisor/>.

Najdeš zde další užitečné informace ohledně tvého působení na fakultě.

Akademický senát FIT

Akademický senát fakulty (<https://www.fit.vut.cz/fit/as/cs>) je samosprávným zastupitelským akademickým orgánem. Má dvě komory: studentskou komoru (5 členů) a komoru akademických pracovníků (8 členů). Senát volí děkana, schvaluje vnitřní předpisy FITu, rozpočet FITu, vyjadřuje se k návrhům studijních programů uskutečňovaných na fakultě apod. Řádné volby do senátu probíhají jednou za 3 roky. Pokud je to však nutné, bývají vyhlášeny i volby doplňující. Aktuální složení akademického senátu FIT VUT najdeš na <https://www.fit.vut.cz/fit/as/members/cs>.

Studentská komora akademického senátu FIT (SKAS FIT) v senátu zastupuje zájmy studentů. Tvoří ji čtyři volení zástupci za obvod studentů bakalářských a magisterských studijních programů a jeden zástupce za obvod studentů doktorských studijních programů. SKAS FIT spolupracuje se Studentskou unií a dohlíží na to, aby naši studenti měli pro své studium odpovídající podmínky.

V případě jakýchkoliv dotazů se neváhej obrátit na <https://www.facebook.com/skasfit>.

CVT

vedoucí (541 141 225):

Ing. Petr Lampa (lampa@fit.vut.cz)
technické problémy s IS FIT

správce IS (541 141 199):

Ing. Bohumil Michal (michal@fit.vut.cz)
zapomenuté heslo

systémový integrátor (541 141 222):

Ing. Peter Gaďorek (gadorek@fit.vut.cz)
problémy s IS VUT

správce operačních systémů (541 141 220):

Ing. Tomáš Kašpárek (kasperek@fit.vut.cz)
problémy s Linuxem

Ostatní kontakty VUT

Pokud budeš mít výuku na jiné fakultě VUT, může se ti hodit vědět, kdo je zodpovědnou osobou za výuku pro FIT na dané fakultě.

FEKT – Fakulta elektrotechniky a komunikačních technologií



adresa: Technická 3058/10, 616 69 Brno
 děkan: prof. RNDr. Vladimír Aubrecht, CSc.
 (dekan@feec.vut.cz)

studijní oddělení: Ing. Ruth Sloupová
 (sloupova@feec.vut.cz)

zodpovědná osoba (541 146 282):
 prof. Ing. Jarmila Dědková, CSc.
 (dedkova@feec.vut.cz)

UFYZ – Ústav fyziky FEKT

adresa: 61600 Brno, Technická 2848/8

zodpovědná osoba (541 146 004):
 Ing. Jitka Brüstlová, CSc.
 (brustla@feec.vut.cz)

zodpovědná osoba (541 146 021):
 doc. Ing. Petr Sedlák, Ph.D.
 (sedlakp@feec.vut.cz)

zodpovědná osoba (541 146 025):
 doc. Ing. Vlasta Sedláková, Ph.D.
 (sedlaka@feec.vut.cz)

UJAZ – Ústav jazyků FEKT

adresa: 61600 Brno, Technická 3058/10

zodpovědná osoba (541 146 004):
 PaedDr. Alena Baumgartnerová
 (baumgara@feec.vut.cz)

rozvrhy (541 146 073):
 Mgr. Pavel Sedláček
 (sedlacep@feec.vut.cz)

UMAT – Ústav matematiky FEKT

adresa: 616 00 Brno, Technická 2848/8

zodpovědná osoba (541 146 077):
 doc. RNDr. Michal Novák, Ph.D.
 (novakm@feec.vutbr.cz)

zodpovědná osoba (541 146 067):
 doc. RNDr. Martin Kovár, Ph.D.
 (kovar@feec.vut.cz)

zodpovědná osoba (541 146 082):
 doc. RNDr. Zdeněk Svoboda, CSc.
 (svobodaz@feec.vut.cz)

FAVU – Fakulta výtvarných umění



adresa: Údolní 16, 602 00 Brno
 děkan: doc. MgA. Filip Cenek (dekan@ffa.vut.cz)

zodpovědná osoba (541 146 852):
 MgA. Katarína Hládeková, Ph.D.
 (qvhladekova@favu.vut.cz)

studijní oddělení (541 146 806):
 Hana Křížová (krizova@ffa.vut.cz)

Vedení fakult i všichni zaměstnanci jsou ochotní a snaží se ti co nejvíce pomoci, ale vzhledem k neustálému dění na fakultách je potřeba být občas trochu trpělivý.

FP – Fakulta podnikatelská



adresa: Kolejní 4, 616 69 Brno
děkan: doc. Ing. Vojtěch Bartoš, Ph.D.
(dekan@fbm.vutbr.cz)

zodpovědná osoba (541 143 720):
Ing. Jiří Kříž, Ph.D. (kriz@fbm.vut.cz)

studijní oddělení (541 142 684):
Ing. Marta Mizerová (mizerova@fbm.vut.cz)

CESA – Centrum sportovních aktivit VUT



adresa: 616 69 Brno, Technická 2896/2
(541 142 281)

učitelé: <http://www.cesa.vut.cz/kontakt/zamestnanci>

ALFONS



adresa: Kolejní 2, 612 00 Brno

zodpovědná osoba (541 142 929):
MUDr. Zdeňka Zígalová – zígalova@lii.vut.cz

FSI – Fakulta strojího inženýrství



adresa: Technická 2, 616 69 Brno
děkan: doc. Ing. Jaroslav Katolický, Ph.D.
(dekan@fme.vut.cz)

zodpovědná osoba (541 142 550):
Ing. Josef Bednář, Ph.D.
(bednar@fme.vut.cz)

studijní oddělení (541 142 140):
Ludmila Mikšová (miksova@fme.vut.cz)

Psychologické poradenství

adresa: Purkyňova 118, budova Fakulty chemické
web: <https://www.lii.vut.cz/psychologickeporadenstvi>



NEZAPOMNĚL JSI NA NĚCO?

- Zápis ke studiu
- Aktivace účtu na portálu VUT
- Nahrát barevnou fotku na kartu do portálu
- Objednat průkaz studenta anebo ISIC
- Mít kde bydlet (nezapomeň na imatrikulaci a Start@FIT)
- Získat heslo do IS FIT
- Nechat si uznat angličtinu, anebo vyplnit jazykový rozřazovací test
- Naplánovat rozvrh a plán celého studia
- Registrace volitelných předmětů na 1. ročník
- Start@FIT, školení, imatrikulace
- Vyzvednout průkaz studenta anebo ISIC
- Najít si tým na cvičení a domácí úlohy a domluvit se na termínech cvičení, které vám vyhovují.
- Registrovat se na cvičení z IDM, ILG, IZP a dalších předmětů tak, abyste měli s kolegy z týmu pokud možno stejná cvičení.
- Přihlásit se na konzultaci s akademikem (přihlašování v IS FIT v předmětu IDM), který ti dá užitečné rady a pomůže se začátkem studia na FIT.
- Po ukončení všech zkoušek a zadání výsledků do IS výsledky potvrdit a vyplnit dotazníky k hodnocení výuky.
- Během prázdnin se zapsat do dalšího ročníku.





ZÁVĚR

Som rada, že si príručku dočítal celú. Snáď sa ti informácie budú aspoň trošku hodiť a pomôžu ti zorientovať sa vo vysokoškolskom živote.

Na záver by som sa chcela poďakovať akademickému pracovníkovi Jaroslavovi Dytrychovi a Anete Helešicovej za ich korektúru a poznámky, všetkým študentským organizáciám za ich príspevky o ich činnosti a taktiež vedeniu fakulty za materiálnu podporu, aby sa príručka dostala k čo najviac študentom.

Silvia



T

FAKULTA, KTERÁ ŽIJE IT

Vydala
Fakulta informačních technologií
VUT v Brně, květen 2021.

